

Mitteilungsblatt

Stadt Burgbernheim & Markt Marktbergel

September/Oktober 2016 – 49. Ausgabe



Die Theatergruppe
Marktbergel stellt sich vor.

1982,
Warnung
vor dem
Hunde



1983, Die gemischte Sauna

Liebe Leid aus Berna und drumrum, edzerdla is widder Kerwa!

Nachdem des Jahr 2016 voll im Zeichn des frängischn Dialegds städd, gibds nadierli a des Kerwa-Grußword auf bernemerisch. Falls des anner ned verstädd, kummder am besdn vom 16. bis 20. Sebdenber nach Berna zum Feiern, dann bring mer eich den Bernemer Dialegd scho bei. Bei am Seidla Bier und am Schdamberla Zwedschgerschnabs werr mer uns na scho versteh.

Berna had an der Kerwa fier alle was zu biedn: Der evangelische und kadolische Pfarrer freia si iber a volls Haus am Sunndooch. Di Schüdzn fanga sogor scho am Samsdooch zum Feiern ou und holln ihrn

Könich mit an Umzuch oh. Am Kerwasunndooch schbiln die Ordsburschn und -madli widder alle Leid aufm Umzuch rum, die ibers Jahr was bsonders ougschdelld hom. Dernooch gedd's dann zum Margd-bladz zum Karussellfohrn und Losn und vergessd ned: die Kinner freia si iber a gscheids Kerwageld, also lassd eich ned lumbm. Alle, die scho lang nemmer abgschmußd worn sin, hom am Mondooch die besdn rodn Schmadzer zu grieng. Wer dann nu zielsicher is, kann zum Bercherschießn geh und a Lämmli oder a haufn Geld gwinna.

A herzlichs Dankschee song mer nadierli unsre Wärdslaid, die si fier alle Gäsd besdns

grichd hom. Auf eich wardn scho die Brodwärschd und Scheiferli, die Schnidzl und Rodlodn, die Seidli und Schdamberli. Und was derf an anner frängischn Kerwa ned fehl'n: a gscheide Kerwamusigg! Do schdrenge si unsre Musikandn numohl extra ou. Wenn dann alle gscheid midsinga und badschn, gibbd dess a subber Schdimmung.

Also feierd gscheid, lassds eich gud geh und mer sichd si.

Matthias Schwarz

Matthias Schwarz
Erschder Berchermasder

Programm zur Burgbernheimer Kirchweih 2016

Freitag, 16.09.2016

- 17.00 Uhr E1-Jugend SG TSV Burgbernheim/
TSV Marktbergel – FSV Bad Windsheim
- 18.00 Uhr D1-Jugend SG TSV Burgbernheim/
TSV Marktbergel – FSC Franken Neustadt/Aisch
- 19.00 Uhr Partyzelt im Seilershof mit Partymusik
- 19.00 Uhr Kirchweihparty der Biker Worms mit Musik und
Barbetrieb in der Unteren Rathausgasse
- 20.00 Uhr Barbetrieb im Hof des Gasthauses „Goldener Engel“

Samstag, 17.09.2016

- 10.00 Uhr F2-Jugend SG TSV Burgbernheim/
TSV Marktbergel – ESV Ansbach-Eyb III
- 11.00 Uhr D2-Jugend SG TSV Burgbernheim/
TSV Marktbergel – TSV Fichte Ansbach III
- 13.00 Uhr C-Jugend SG TSV Burgbernheim/
TSV Marktbergel – SG Elpersdorf/Schalkhausen
- 14.00 Uhr Beginn des Festplatzbetriebs
- 14.30 Uhr Königsabholung und Schützenumzug der Schützengilde
- 15.00 Uhr Freundschaftsspiel Alte Herren TSV Burgbernheim –
TSV Oberhaunstadt, Ingolstadt
- 19.00 Uhr Partyzelt im Seilershof mit Partymusik
- 20.00 Uhr Alleinunterhalter im Gasthaus „Goldener Engel“ und
Barbetrieb im Hof
- 20.00 Uhr Kirchweih-Party in der Roßmühle

Sonntag, 18.09.2016

- 09.00 Uhr Festgottesdienst der Kath. Kirchengemeinde in der
St. Martins-Kirche
- 10.00 Uhr Festgottesdienst der Evang. Kirchengemeinde im
Kath. Gemeindezentrum

- 10 – 17 Uhr Kirchweihausstellung der Firma Wolz,
Pointweg 7
- 11.00 Uhr Beginn des Festplatzbetriebs
- 13 – 18 Uhr Einzelhandelsgeschäfte in Burgbernheim geöffnet
- 13.30 Uhr Kirchweihumzug der Kirchweihburschen ab Rodgasse
- 14 – 16 Uhr Uhrenmuseum von Herrn Friedrich Emmert in der
Uhrmachergasse geöffnet (Turmuhren aus vier
Jahrhunderten und andere Zeitmessinstrumente)
- 16.00 Uhr Herren TSV Burgbernheim – SC Adelshofen
- 18.00 Uhr Livemusik im Restaurant „Kreta“ (Sportheim)
mit Michael Hempel

Montag, 19.09.2016

- 09.30 Uhr Frühschoppen für Ehrengäste im Gasthaus
„Zum Goldenen Hirschen“
- Frühschoppen der Vereine in den Vereinslokalen
- Beginn des Festplatzbetriebs
- 11.00 Uhr Traditioneller Bürgerschützenumzug mit „Zielern“
- 13.00 Uhr Bürgerschießen im Schützenhaus
(1. Preis ein Hammel sowie Geldpreise)
im Anschluss daran Preisverteilung im Schützenhaus
- 14.00 Uhr Kirchweih-Tennis, Tennisanlage TSV Burgbernheim

Dienstag, 20.09.2016

- 14.00 Uhr Bürgerschießen im Schützenhaus
(1. Preis ein Lamm sowie Geldpreise)
im Anschluss daran Preisverteilung im Schützenhaus
- 17.00 Uhr Traditionelle „HÖRLEINS-KIRCHWEIH“ mit Wirtshaus-Musik
im Gasthaus „Goldener Engel“

Wir freuen uns auf Ihren Besuch!

STADT BURGBERNHEIM



Tagesordnung der 24. Sitzung des Stadtrates vom 14.07.2016

- 1. Genehmigung der Sitzungsniederschrift vom 12.05.2016**
- 2. Bauantrag der Verwaltungsgemeinschaft Burgbernheim;
Einbau eines Aufzugs und Umbaumaßnahmen zur Herstellung der Barrierefreiheit
in der Grund- und Mittelschule Burgbernheim-Marktbergel**
Der Stadtrat zeigte sich mit der Maßnahme einverstanden. Zusätzlich werden ein Besprechungsraum sowie ein kleiner Lagerraum geschaffen.
- 3. Bauvoranfrage der Kerschbaum-Haus GmbH; Errichtung von zwei Doppelhäusern im Baugebiet Gartenfeld-Ost;
Antrag auf Befreiung von Festsetzungen des Bebauungsplans hinsichtlich der Baugrenze**
Der Stadtrat stimmte dem Bauvorhaben zu und erteilte bezüglich der Baugrenze und Dachform der Garagen eine Befreiung.
- 4. Bauantrag der Rettenmeier Holzindustrie Wilburgstetten GmbH & Co. KG;
Errichtung einer Leichtbauhalle am Standort Rothenburger Straße 48 in Burgbernheim**
Der Stadtrat stimmte dem Bauvorhaben zu.
- 5. Bauantrag von Herrn Andreas Gundel;
Neubau eines Carports auf dem Grundstück Brechhausstraße 7 in Burgbernheim**
Der Stadtrat stimmte dem Bauvorhaben zu.
- 6. Bauantrag der Eheleute Olga und Dennis Ginder;
Neubau eines Wohnhauses mit Garage im Baugebiet Schwebheim**
Der Stadtrat stimmte dem Bauvorhaben zu.
- 7. Instruktionsverfahren der Fernwasserversorgung Franken;
gemeindliche Stellungnahme zur Verlegung eines neuen Steuerkabels
vom Kabelverzweigerschrank Illesheim bis zum Abgabe- und Spülschacht Endsee (BA 150)**
Der Stadtrat stimmte dem Bauvorhaben zu.
- 8. Fortschreibung des lokalen Nahverkehrsplans des Landkreises Neustadt/Aisch-Bad Windsheim;
Stellungnahme der Stadt Burgbernheim zum Zwischenbericht**
Der Stadtrat nahm die Fortschreibung zur Kenntnis und regte insbesondere die Einbindung der Schulbuslinien sowie die Möglichkeit eines Anrufsammeltaxis für die Ortsteile an.
- 9. Streuobst- und Naturlehrpfad Burgbernheim;
Vergabe der Planungsleistungen und Antragstellung über den Naturpark Frankenhöhe**
Das Konzept für den Streuobst-Erlebnispfad soll vom Landschaftspflegeverband Mittelfranken zum Angebotspreis von 9.771,08 € erstellt werden und wird vom Naturpark Frankenhöhe mit 50 % bezuschusst.
- 10. Werbemaßnahmen der Stadt Burgbernheim;
Streuobstprospekte, Ortseingangstafel, Autobahnschilder, usw.**
Die Stadt Burgbernheim möchte ein neues Prospekt mit dem Schwerpunkt Streuobst herausgeben; außerdem sollen an den Ortseingängen neue Tafeln mit Veranstaltungshinweisen aufgestellt werden. Weiterhin beschlossen wurden zwei touristische Hinweistafeln an den beiden Autobahnausfahrten der A 7. Alle drei Maßnahmen werden zur Förderung bei der LAG Aischgrund beantragt (Zuschusssatz 60 %).
- 11. Dorferneuerungsverfahren Buchheim-Schwebheim;
Vorstellung der aktuellen Planung: Stand Vorstandssitzung am 08.07.2016**
Der Stadtrat nahm die veränderte Straßenplanung in der Raiffeisenstraße in Buchheim zur Kenntnis. Die Planungen für die Ortsstraßen in Schwebheim wurden zwischenzeitlich an den Verband für Ländliche Entwicklung vergeben.
- 12. Bauantrag von Matthias Krause;
Neubau einer Produktions- und Lagerhalle, Im Grund, 91593 Burgbernheim**
Der Stadtrat stimmte dem Bauvorhaben zu.
- 13. Bauantrag von Markus Sauerhammer;
Neubau einer Produktions- und Lagerhalle, Im Grund, 91593 Burgbernheim**
Der Stadtrat stimmte dem Bauvorhaben zu.

14. Bauantrag von Victor Corona;**Neubau einer Lagerhalle mit Büro, Im Grund, 91593 Burgbernheim**

Der Stadtrat stimmte dem Bauvorhaben zu.

15. Bauantrag der Stadt Burgbernheim;**Errichtung eines Pavillons im Zuge der Neugestaltung der Freianlagen zwischen dem Seniorenzentrum und der Altstadt Burgbernheim**

Der Stadtrat stimmte dem Bauvorhaben zu.

16. Sonstiges

Alle Eltern mit Kindern zwischen 0 und 10 Jahren erhalten in Kürze einen Fragebogen für den Betreuungsbedarf in Kindergarten und Schule.

Tagesordnung der 25. Sitzung des Stadtrates vom 11.08.2016

1. Genehmigung der Sitzungsniederschrift vom 14.07.2016**2. Stadt Burgbernheim;****Feststellung des Jahresabschlusses 2014 (Strom-, Wasserversorgung und Abwasserbeseitigung)**

Der Jahresabschluss im Bereich der Stadtwerke schließt im Jahr 2014 mit einem Überschuss von 252.098,97 €. Dieser soll insbesondere für die Sanierung der Wasserleitungen in Buchheim und Schwebheim verwendet werden.

3. Kommunales Unternehmensrecht;**Beteiligungsbericht nach Art. 94 GO für das Jahr 2015**

Der Stadtrat nahm den Beteiligungsbericht zur Kenntnis, dabei ging es insbesondere um die Erdgas Burgbernheim GmbH (Stadt ist zu 50 % beteiligt).

4. Jahresrechnung 2015 Stadt Burgbernheim;

a) Kenntnisnahme der Jahresrechnung 2015

b) Genehmigung der über- und außerplanmäßigen Ausgaben 2015

Herr Rank stellte den Jahresabschluss 2015 vor. Er ging vor allem auf die Einnahmen und die über- und außerplanmäßigen Ausgaben ein, die vom Stadtrat dann auch genehmigt wurden.

5. Jahresrechnung 2015 Pfründepflegestiftung

a) Kenntnisnahme der Jahresrechnung 2015

b) Genehmigung der über- und außerplanmäßigen Ausgaben 2015

Die Jahresrechnung der Pfründepflegestiftung (Eigentümer der Wohnhäuser Kapellenbergstraße 1 und Rodgasse 28) schließt im Jahr 2015 mit einem Überschuss von 35.148 €, der den Rücklagen zugeführt wird. Die über- und außerplanmäßigen Ausgaben wurden vom Stadtrat genehmigt.

6. Neuerlass einer Kurbeitragsatzung

Nach intensiver Diskussion entschloss sich der Stadtrat, künftig keine Kurbeitragsatzung mehr zu erlassen, da die zu erwartenden Einnahmen den Aufwand nicht rechtfertigen.

7. Bauantrag von Stephanie Deeg und Frank Hoffmann;**Neubau eines Einfamilienwohnhauses mit Doppelgarage**

Der Stadtrat stimmte dem Bauvorhaben zu.

8. Einrichtung eines WLAN-Hotspots

Im Stadtgebiet Burgbernheim fördert der Freistaat Bayern die Errichtung von zwei WLAN-Hotspots. Die laufenden Gebühren sind von der Stadt Burgbernheim zu finanzieren.

9. Sonstiges

- Um einen Überblick über die privaten Streuobstbäume auf städtischem Grund zu bekommen, sollen in den nächsten Monaten im Rathaus Schilder mit Nummern ausgegeben werden.

Diese können von den „Baumnutzern“ abgeholt und an den Bäumen angebracht werden.

Mitte nächsten Jahres werden die nummerierten Bäume dann erfasst und entsprechende Nutzungsverträge vereinbart.

- Das Leichenhaus wird in den kommenden Wochen verputzt und komplett gestrichen.



Verpachtung Städtischer Obstbäume

Die Stadt will ihren Streuobstbestand aktualisieren. Aus diesem Grund sollen nun alle städtischen Obstbäume mit nummerierten Baum-Plaketten versehen werden, um einen Überblick über den Obstbaumbestand und die aktuellen Nutzer zu erhalten.

Diese Plaketten können ab Anfang September 2016 bis spätestens Ende Mai 2017 im Rathaus Burgbernheim bei Frau Körner, Zi.Nr. 23, 1. Stock, unentgeltlich abgeholt werden. Sie müssen an den genutzten Obstbäumen (dazu gehören auch Nussbäume) gut sichtbar, in einer Höhe von ca. 1,80 m bis 2 m mit dem mitgelieferten Alu-Nagel (6,5 cm) befestigt werden. Bei der Anbringung ist zu berücksichtigen, dass der Baum noch wächst und deshalb der Nagel nur bis zur Hälfte (ca. 3 cm) eingeschlagen werden darf. Es müssen ausschließlich diese Alu-Nägel benutzt werden, auf keinen Fall Stahlnägel. Die Nummern müssen auf der Wegseite angebracht werden.

Sollten nicht erhaltenswerte Bäume im Bestand sein, wird gebeten, mit dem Stadtgärtner, Herrn Grefig, Tel. 0160 90128599, Kontakt aufzunehmen, der mit Ihnen zusammen den Obstbaumbestand begutachtet. Die nicht erhaltenswerten Obstbäume sollen nach Absprache mit Herrn Grefig von den Pächtern (Baumpaten) beseitigt und ggf. eine Nachpflanzung vorgenommen werden. Der Abstand von Baum zu Baum darf nicht weniger als 10 m betragen. Dadurch ist gewährleistet, dass durch die

Baumkrone genügend Licht fällt, um eine gute Ernte zu erzielen und am Boden eine Vielfalt an Gräsern und Kräutern zu gewährleisten, worüber sich wiederum die Schafe freuen.

Im Vorfeld muss von den Nutzern geprüft werden, wie viele Bäume auf ihren gepachteten Streuobstflächen bzw. Obstbaumflächen stehen, damit die genaue Anzahl der Plaketten ausgegeben werden kann. Bei Abholung der Plaketten muss der Standort der Obstbäume mitgeteilt werden und außerdem um welche Bäume es sich handelt (Apfel, Birne, Kirsche, Zwetschge, usw.).

Wer bis Ende Mai 2017 seine Streuobstbestände nicht geprüft und keine Plaketten abgeholt hat, verliert den Anspruch auf die betroffenen Obstbäume.

Anfang Juni 2017 wird die Stadt die gekennzeichneten Bäume mit GPS (Geografisches Positionierungssystem) aufnehmen. Anschließend werden aufgrund dieser Auswertung neue Verträge mit den Nutzern/Paten erstellt, die u. a. beinhalten, dass das Obst geerntet und die Bäume fachgerecht gepflegt werden müssen (regelmäßiger Baumschnitt). Um den richtigen Baumschnitt an Altbäumen zu lernen, bieten die in Triesdorf ausgebildeten Baumwarte, Herr Rainer Hofmann, Burgbernheim (Tel. 09843 3878), Herr Matthias Weiß, Marktbergel (Tel. 09843 936532), und Herr Andreas Beck, Oberdachstetten (Tel. 0176 57857786), sowie die Stadtgärtnerei dreimal im zeitigen Frühjahr Schnittkurse an.

Wir würden uns sehr freuen, wenn sich für noch nicht vergebene Obstbäume Pächter/Baumpaten melden, die die Pflege und Ernte übernehmen wollen.

Der Stadt liegt am Herzen, die fränkische Kulturlandschaft zu erhalten. Dazu gehört eben auch die Pflege der Altbäume, die aus diesem Grund unbedingt notwendig und von den Pächtern durchzuführen ist. Die Stadt wird deshalb die Streuobstbestände auch immer wieder kontrollieren.

Falls Sie Kontakt zu auswärtigen Pächtern oder Baumpaten haben, geben Sie die Mitteilung bitte an diese weiter. Außerdem ist die Stadt auch für jeden Hinweis auf Pächter von städtischen Obstbäumen dankbar.

Wenn auch Ihnen unsere Heimat etwas bedeutet, helfen Sie mit, durch Ihr Engagement unsere herrlichen Streuobstwiesen zu erhalten. Die Stadt dankt Ihnen dafür.

Wir gratulieren



zur Geburt

BURGBERNHEIM:

15.07.2016 **Annelie Mina Markert**
Eltern: Silke und Bernd Markert
Adresse: Pfaffenhofen 3,
91593 Burgbernheim

MARKTBERGEL:

12.07.2016 **Leo Titus Wotan Hoops**
Eltern: Tanja und Kai Hoops
Adresse: Ansbacher Straße 34,
91613 Marktbergel

29.07.2016 **Philina Hanauer**
Eltern: Anja und Harald Hanauer
Adresse: Ansbacher Straße 50,
91613 Marktbergel

09.08.2016 **Malena Hardung**
Eltern: Manuela und Gerd Hardung
Adresse: Ottenhofen 102,
91613 Marktbergel

12.08.2016 **Theo Anton Paul Merz**
Eltern: Sonja und Christian Merz
Adresse: Ottenhofen 24,
91613 Marktbergel

15.08.2016 **Tizian Tobias Webert**
Eltern: Jessica Webert
Adresse: Triebweg 1,
91613 Marktbergel

Der Obst- und Gartenbauverein Burgbernheim hat eine kleine **elektrische Obstpresse** und einen **Muser für den Hausgebrauch** angeschafft.

Gerne verleiht der Verein die Geräte gegen eine Gebühr (für Mitglieder 10,- €, für Nichtmitglieder 20,- €/je Tag).

Bei Interesse wenden Sie sich bitte an Herrn Günther Pfund. Tel.: 09843/3665 und vereinbaren einen Abholtermin.





Ein Treffpunkt für alle Interessierten (Flüchtlinge, Asylsuchende wie Einheimische)

- zum Kennenlernen
- zum Erzählen und Austauschen
- Unterstützung finden und geben
- zu einem Miteinander
- bei Tee, Kaffee und Kuchen

Wir freuen uns auf Sie/Euch!

A place to meet for everyone (refugees, asylum seekers and natives):

- get to know each other
- share your experiences
- receive and give support
- meet
- for a cup of tea or coffee

We look forward to seeing you!

**jeweils am Samstag
um 15.00 Uhr:**

**10.09.16
15.10.16**

26.11.16

المقهى الدولية
ملتقى لكل من أصل أجنبي أو وطني على السواء
(اللاجئون والمهاجرون والسكان الأصليين)
• للتعرّف على البعض
• للكلام والاستماع
• لمعاونة المتبادلة
• بجو الصداقة
• بالقهوة والشاي والماء
إننا نفرح بحضوركم



im Evangelischen Gemeindehaus in Burgbernheim, Obere Kirchgasse 8

Das Café International ist ein Gemeinschaftsprojekt der Stadt Burgbernheim, der Evangelischen Kirchengemeinde Burgbernheim und vieler ehrenamtlicher Helfer. Zusammen bilden sie den **Unterstützerkreis Flüchtlingshilfe**.

Verantwortlich:
Stadt Burgbernheim, Rathauspl. 1, 91593 Burgbernheim



Streuobsttag

am **Samstag, 8. Oktober 2016**
 in der **Grund- und Mittelschule Burgbernheim**
 Vorträge und Diskussion zu den Themen

Tierische Schädlinge, Pilzerkrankungen, Pflanzenschutz, speziell an Obstbäumen und Beerensträuchern.

Der Pflanzendoktor, Herr Detlef Petzuch, beantwortet auch Allgemeinfragen. Sollten Sie Material haben, wie Früchte, Blätter oder Wurzeln, die ein Schadbild aufweisen, bringen Sie dieses bitte mit. Das gilt ebenso für den Sonntag auf dem Kapellenberg, an dem Herr Petzuch den Besuchern ebenfalls als Ansprechpartner zur Verfügung steht.

am **Sonntag, 9. Oktober 2016**
 auf dem **Kapellenberg in Burgbernheim**

10.00 Uhr Fest-Gottesdienst auf dem Kapellenberg

- ab 11.00 Uhr
- Obstsortenbestimmung durch Pomologen
 - Obstsortenschau
 - Saftpresse im Einsatz
 - Informationen zum Obstbau
 - Obstverkauf
 - Bauernmarkt mit regionalen Produkten
 - Baumschule mit Beratung/Verkauf
 - Imker, Korbflechter
 - Streichelzoo mit Schafen und Lämmern
 - Losverkauf
 - Kinderspiel- und Malbereich
 - musikalische Umrahmung durch Stadtkapelle
 - warmes Essen und Getränke
 - Kaffee und Kuchen

14.00 Uhr Grußwort der Apfelkönigin

15.00 Uhr Schafschur

16.00 Uhr Verlosung von Bäumen und Sträuchern

EinHeimischer

Obstankauf der Genossenschaft Streuobst Mittelfranken-West eG Unser Beitrag zum Erhalt der landschaftsprägenden fränkischen Streuobstbestände

Bringen Sie Ihr Obst!

Alte Sorten, gut ausgereift, kein Faulanteil, frisch geerntet, ...
Wir erzeugen daraus gute Säfte, Schorlen, Moste und Seccos.

Wir bitten Sie, die spät reifenden Sorten Boskoop und Bohnapfel sowie reine Mostbirne
getrennt von den anderen Sorten bei uns anzuliefern.
Mengen über 500 kg? Wir freuen uns, bitte vorher anmelden.

Ankaufstelle Burgbernheim

Am unteren Bahnhof (Lagerhaus Steinbacher Mühle)

Ansprechpartner

Ernst Grefig,

Tel.: 0160 90 12 85 99

Abgabe in Kisten, Säcken und Hängern

Sollten sie Ihr Obst nicht selbst ernten können, wenden sie sich bitte an Herrn Grefig.

Bitte haben Sie Verständnis dafür, dass wir das angelieferte Obst kontrollieren.
Nur aus gutem Obst können gute Säfte, Schorlen, Moste und Seccos gewonnen werden!

Termine

| | | |
|------------|-------------------|--|
| 24.09.2016 | 10.00 - 14.00 Uhr | Saftbirnen und Mischäpfel |
| 15.10.2016 | 10.00 - 14.00 Uhr | Saftbirnen und Mischäpfel Mostbirnen, Boskoop und Bohnapfel |
| 29.10.2016 | 10.00 - 14.00 Uhr | Saftbirnen und Mischäpfel Mostbirnen, Boskoop und Bohnapfel |





Aus Annemarie wird Anna-Maria – Neue Apfelkönigin gekürt

Die Apfelkönigin ist seit 2006 ein fester Bestandteil und positiver Werbeträger der Fränkischen Moststraße. Bereits zum sechsten Mal wurde nun nach einer Vertreterin gesucht.

Nachdem Annemarie I. nach zwei Jahren Amtszeit berufsbedingt im Herbst 2016 abdanken wird, konnte nun die Suche nach einer geeigneten und engagierten Nachfolgerin für sie erfolgreich abgeschlossen werden.

Bei einem Vorstellungsgespräch überzeugte die 19-jährige Anna-Maria Hußel aus Mönchsroth das Gremium, bestehend aus Vorstandsmitgliedern und der amtierenden Königin. Frau Hußel hat die Fachoberschule in Triesdorf, Fachrichtung Ernährung, erfolgreich abgeschlossen und wird im September ein duales Studium an der Fachakademie für Sozialpädagogik in Gunzenhausen beginnen.



Sie ist ihrer fränkischen Heimat sehr verbunden und hält eine gesunde und nachhaltige Lebensweise für sehr wichtig. Deshalb möchte Anna-Maria in ihrer Amtszeit unsere regionalen Produkte und den Erhalt unserer schönen Landschaft mit gepflegten Streuobstwiesen unterstützen und somit unsere Region fördern.

Im Herbst wird sie nun als Anna-Maria I. bei einem geeigneten Fest gekrönt werden, gleichzeitig wird Annemarie I. abdanken.

Wir bedanken uns bei Anna-Maria Hußel für ihre Bereitschaft, als Apfelkönigin für die Fränkische Moststraße tätig zu sein, und wünschen ihr eine schöne und spannende Amtszeit.

Annemarie I. mit ihrer Nachfolgerin Anna-Maria Hußel

Der Männergesangverein Burgbernheim startet in die neue Singsaison 2016/2017 mit einem neuen Chorleiter

Christian Glowatzki aus Ergersheim wird den Dirigentenstab von Hannes Hauptmann übernehmen.

Herr Glowatzki ist Komponist, Schulungsorganist und Musiker, der mit seinen Kompositionen 3-Gang (Klavier), Kaleidoskop (Violine solo), spirit (Marimba und Kleine Trommel) und sic bace (Posaune solo) bei Kompositionswettbewerben des Landesverbandes Bayerischer Tonkünstler unter den Gewinnern zu finden war. Des Weiteren leitet er Seminare zu Chorleitung und Orgelspiel. Sein neues Projekt „Lieder im Volkston“ wird von Publikum und Mitwirkenden sehr gut angenommen.

Der MGV sucht neue Mitsänger:

Das größte Hindernis für Unentschlossene ist meist der allgemeine Irrglaube „Ich kann doch gar nicht singen“ – die meisten können mehr, als sie denken, und vieles ist mit Unterstützung erlernbar. Hierbei spielt es keine Rolle, ob ein Interessent jung oder alt ist, ob er schon einmal in einem Chor

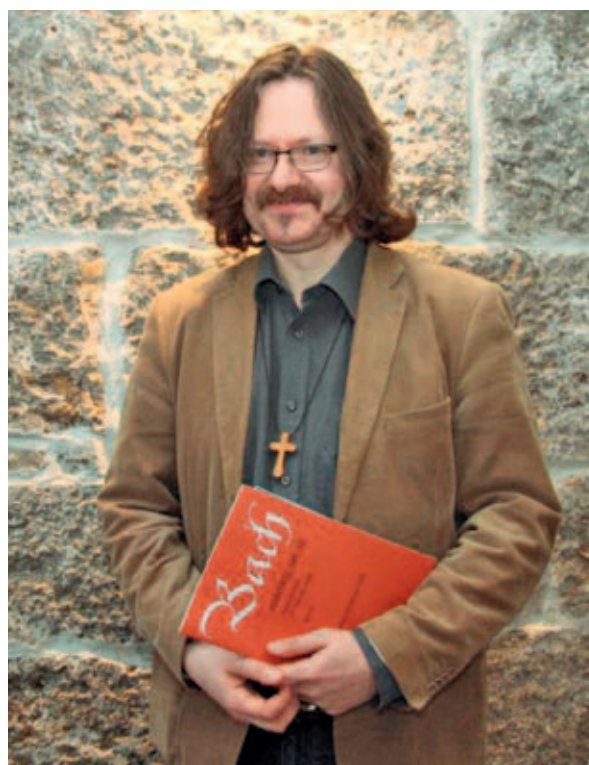
gesungen hat oder als Neueinsteiger kommt.

Unser Repertoire umfasst traditionelle Chorsätze und Trinklieder ebenso wie Volkslieder. Auch Sätze von moderneren Liedern, wie zum Beispiel „Aber bitte mit Sahne“ von Udo Jürgens oder die „Diplomatenjagd“ von Reinhard Mey.

Haben wir Ihr Interesse geweckt?

Die neue Singsaison startet am Freitag, 30. September 2016, um 20.00 Uhr im „Sängerstübchen“ des Gasthofes „Zum Goldenen Hirschen“, unserem Vereinslokal. Die weiteren Singstunden finden immer freitags ab 20.00 Uhr im „Sängerstübchen“ statt.

Schauen sie doch einfach einmal ungezwungen vorbei; wir würden uns freuen!



Fußball auf dem Kapellenberg

Seit Ende August wird auf den Sportplätzen des TSV auf dem Kapellenberg wieder Fußball gespielt. Mit dem neuen Trainer Peter Höcht und einigen Zugängen, darunter auch Asylbewerbern, will man auch in diesem Jahr im oberen Tabellendrittel der A-Klasse 4 mitspielen. Die gemischte Truppe hofft natürlich in dieser Saison ebenfalls auf die Unterstützung ihrer zahlreichen treuen Fans.



Kommende Spiele der 1. und 2. Mannschaft in der Vorrunde

| | | |
|----------|-------|---|
| 11.09.16 | 13:00 | SV Ergersheim II – TSV Burgbernheim II |
| | 15:00 | SV Ergersheim – TSV Burgbernheim |
| 18.09.16 | 16:00 | TSV Burgbernheim – SC Adelshofen |
| 25.09.16 | 13:00 | TSV Lehrberg II – TSV Burgbernheim |
| 25.09.16 | 14:00 | Hohlacher SV II – TSV Burgbernheim II |
| 01.10.16 | 14:00 | TSV Burgbernheim II – SG Colmberg/Oberdachstetten II |
| | 16:00 | TSV Burgbernheim – SG Colmberg/Oberdachstetten |
| 03.10.16 | 13:00 | SG Geslau/Buch a.Wald II – TSV Burgbernheim II |
| | 15:00 | TSV Rothenburg II – TSV Burgbernheim |
| 09.10.16 | 13:00 | TSV Burgbernheim II – ASV Breitenau II |
| | 15:00 | TSV Burgbernheim – ASV Breitenau |
| 16.10.16 | 12:00 | SV Weinberg III – TSV Burgbernheim |
| | 13:00 | 1. FV Uffenheim II – TSV Burgbernheim II |
| 23.10.16 | 13:00 | SpVgg Gallmersgarten II – TSV Burgbernheim II |
| | 15:00 | SpVgg Gallmersgarten – TSV Burgbernheim |
| 30.10.16 | 13:00 | TSV Burgbernheim II – Wettringer SV |
| | 15:00 | TSV Burgbernheim – SSV Egenhausen |
| 06.11.16 | 12:30 | FV Geb saddle II – TSV Burgbernheim II |
| | 14:30 | SG Lenkersheim/Bad Windsheim II – TSV Burgbernheim |
| 13.11.16 | 12:30 | SV Mosbach III – TSV Burgbernheim II |
| | 14:30 | SV Insingen – TSV Burgbernheim |

Jugendfußballer feiern Saisonabschluss in Aue

Einen besonderen Saisonabschluss organisierten die Trainer für ihre D-(U13) Jugendfußballer der Spielgemeinschaft TSV Burgbernheim/TSV Marktbergel.

Die Spieler mit ihren Eltern und Geschwister starteten am letzten Juliwochenende am Samstagmorgen um 6:30 Uhr mit

Privatautos in Richtung Osten zu den Sportfreunden von Erzgebirge Aue.

Die Kinder erwartete ein buntes Programm: so konnten Erfahrungen beim Beachsoccer und beim Training auf einem Kunstrasenplatz gesammelt werden. Dank der Kontakte von Rene Oeser erfolgte noch ein Freundschaftsspiel gegen die Altersgenossen von Erzgebirge Aue. Nach einer 4:1-Führung ließen die Kräfte unseres Burgbernheimer Teams nach und das Spiel ging letztlich noch 6:4 verloren.

Im Anschluss folgte ein gemütlicher kurzweiliger Grillabend, bevor es gut gelaunt am Sonntagmittag wieder Richtung Heimat ging. Alle waren sich einig, dass es ein toller Saisonabschluss mit viel Spaß für die Kinder war.



Schnupperfußball

Entdecke den Spaß am Kicken!

Donnerstag, 08.09.2016 Für Kinder ab 4 Jahren.
Treffpunkt: 14:00 Uhr am Fußballplatz in Burgbernheim
Info: Herr Volker Prehmus, Tel. 2736





Jugend startet mit 10 Mannschaften

Mit der Burgberheimer Kirchweih und den traditionellen Kerwaspielen startet auch die Fußballjugend in die Saison 2016/2017. Im vierten Jahr der Spielgemeinschaft mit Marktbergel konnten wieder alle Altersklassen von der A- bis zur G-Jugend gemeldet werden. In den 10 Mannschaften werden knapp 120 Kinder und Jugendliche von 23 ehrenamtlichen Trainern und Trainerinnen betreut.

Sollte ihr Kind, ob Mädchen oder Junge, Interesse am Fußball haben, dürfen Sie sich gern jederzeit bei dem für ihren/seinen Jahrgang zuständigen Trainer melden (siehe nachfolgende Aufstellung inkl. Trainingszeiten und -orte).

| MANNSCHAFT | JAHRGANG | ZEIT | ORT | TRAINER | TELEFON |
|-------------------|------------------------------|--|--------------|---|---|
| A- (U19) | 1998/1999 | Di. 18.00 – 19.30 Uhr Do. 18.00 – 19.30 Uhr | Marktbergel | Marco Ehrl Fabian Sandmann Kai Ehrmann | 0176/20247007 0173/9511255 0174/9858897 |
| B- (U17) | 2000/2001 | Di. 18.00 – 19.30 Uhr Do. 18.00 – 19.30 Uhr | Marktbergel | Uwe Pampel-Strobel | 0175/4882460 |
| C- (U15) | 2002/2003 | Mo. 18.30 – 20.00 Uhr Mi. 18.30 – 20.00 Uhr | Burgbernheim | Andreas Hoffmann Werner Knoop Nick Stoll | 0170/6442073 0174/9241248 0176/55105756 |
| D1- und D2- (U13) | 2004/2005 | Mo. 18.00 – 19.30 Uhr Do. 18.00 – 19.30 Uhr | Burgbernheim | Frank Ußmüller Rene Oeser Sadik Kastrati Anke Pümmerlein Hans Thürauf | 0151/16105927 0171/4927737 0160/1177138 0151/29901870 0152/28692830 |
| E1- (U11) | 2006 | Mo. 17.30 – 19.00 Uhr Do. 17.30 – 19.00 Uhr | Burgbernheim | Harald Korn Erwin Zapf | 0175/3848354 0162/4350949 |
| E2- (U10) | 2007 | Mi. 16.30 – 18.00 Uhr | Marktbergel | Herbert Dehner Kai Pümmerlein | 0157/37703991 |
| F1- (U9) | 2008 | Mi. 17.00 – 18.30 Uhr | Burgbernheim | Andrea Geuder | 0160/8528812 |
| F2- (U8) | 2009 | Do. 17.00 – 18.30 Uhr | Burgbernheim | Jasmin Angermann Jannik Oeser Jannik Hoffmann | 0171/6481023 |
| G- (U7) | 2010 und jünger (ab 4 Jahre) | Do. 17.00 – 18.00 Uhr | Burgbernheim | Annette Sauerhammer Christoph Heidecker Nicki Zeisler | 0160/97306267 0152/52757182 0151/59100474 |

Hinweis: Spielpläne waren zum Redaktionsschluss noch nicht veröffentlicht.

Aktuelle Spielpläne können im Internet unter www.tsvburgbernheim.de, sowie im Infokasten am Rathaus eingesehen werden.

| | | |
|---|--|--|
| <p>Freiwilliges Soziales Schuljahr</p> | <p>Du hast</p> <ul style="list-style-type: none"> • mindestens 2 Stunden pro Woche Zeit, um ehrenamtlich tätig zu sein, oder bist bereit, diesen Zeitumfang im Block, am Wochenende und in den Ferien einzubringen. • Verantwortungsbewusstsein | <p>Du bist</p> <ul style="list-style-type: none"> • selbstständig und zuverlässig • bereit, im Team zu arbeiten • Ein/e Schüler/in im Alter von 14 bis 18 Jahren |
|---|--|--|

Der TSV Burgbernheim bietet in Zusammenarbeit mit dem Caritasverband Scheinfeld und dem Landkreis Neustadt a. d. Aisch-Bad Windsheim allen Schülerinnen und Schülern ab der 8. Klasse von Haupt-/Mittelschulen und Gymnasien an, ein „Freiwilliges Soziales Schuljahr“ (FSS) im Sportverein abzuleisten. Die ehrenamtlichen Stunden können in den Abteilungen Fußball oder Kinderturnen eingebracht werden. Mach mit, trau dich!!

| | | |
|---|---|---|
| <p>Die Aufgaben im Sportverein umfassen u. a.</p> <ul style="list-style-type: none"> • die Mithilfe bei der Erarbeitung von Trainingsinhalten und -abläufen • die Mithilfe bei den Vorbereitungen und der Durchführung des Trainings • die Betreuung der Kinder bei Sportfesten und Wettkämpfen • die Mithilfe bei Veranstaltungen des Sportvereins und bei der Pflege der Sportanlagen | <p>Bewerbungen richten Sie bitte</p> <ul style="list-style-type: none"> - für das Kinderturnen an Sylvia Oeser (Tel: 09843/9368507) Frankenring 7b, 91593 Burgbernheim - für die Fußballabteilung an Volker Prehmus (Tel: 2736) Rodgasse 51, 91593 Burgbernheim Mobil: 0175/59258435 Fax 09843/980406 E-Mail: volker.prehmus@web.de | <p>Zeugnis</p> <p>Am Jahresende erhältst du neben deinem regulären Zeugnis auch ein „Zeugnis für freiwilliges soziales Engagement“, das du deinen Bewerbungen beilegen kannst, um deine beruflichen Einstiegchancen zu verbessern.</p> |
|---|---|---|



Bericht 2015/16 – Was ist eigentlich Schülercoaching?

Das Projekt Schülercoaching an der Mittelschule Burgbernheim geht nun in sein zehntes Jahr, seit 2011 arbeiten wir mit den Coaches an der Mittelschule in Bad Windsheim zusammen.

Für die einen – besonders die Kolleginnen und Kollegen in der Mittelschule und manche Eltern – gehören wir fast schon zum „Inventar“ der Schule. Aber bei vielen stößt man auf ausgedehnte Unkenntnis, wenn man von diesem Präventions- und Unterstützungsprojekt berichtet.

Für uns ist das Grund genug, wieder einmal ins Gedächtnis zu rufen, wer wir sind und was wir machen.

Das **Projekt Schülercoaching** kümmert sich um Schülerinnen und Schüler ab der 6. bzw. 7. Klasse, die – aus welchen Gründen auch immer – keine guten Chancen haben, nach der Mittelschule einen Ausbildungsplatz zu bekommen, um damit nach zwei oder drei weiteren Jahren in ein einigermaßen akzeptables Berufsleben starten zu können. Dies gilt auch für wirtschaftliche „Boomzeiten“, wo es in manchen Ausbildungsberufen deutlich mehr offene Lehrstellen gibt als BewerberInnen.

In aller Regel mangelt es diesen Heranwachsenden nicht an Intelligenz. Vielmehr fehlen ihnen – auf den ersten Blick – Interesse und Motivation. Diese sind „verschüttet“ oder wenig ausgebildet und auch das Selbstwertgefühl, das jeder von uns braucht, ist entsprechend gering entwickelt.

Das ist unser Ansatzpunkt. Wir begegnen unseren „Schützlingen“ auf gleicher Augenhöhe, **wir sind kein Elternersatz und spielen auch keine Lehrerrolle.** Als Schülercoaches haben wir nicht die Probleme einer oft schwierigen Familiengeschichte im Rucksack (obwohl wir sie oft kennen lernen). Und wir müssen uns nicht in (zu) großen Klassen um den Lernerfolg von allen kümmern.

Das Projekt funktioniert nur auf der Basis von Freiwilligkeit! Schülercoaches verzichten darum mit Absicht auf die herkömmlichen Mittel von elterlicher und schulischer Autorität.

Wir „arbeiten“ individuell, **im Tandem eins zu eins**, auf völlig freiwilliger Basis, aber nach Absprache verbindlich (was man lernen kann) und: Vertraulichkeit ist Prinzip!

Diese Tandems treffen sich in der Regel einmal wöchentlich, manchmal öfters, in den Ferienzeiten mal weniger, gelegentlich auch häufiger.

Was wir und wie lange zusammen machen, wird zwischen SchülerIn und Coach individuell abgesprochen.

Ein Tandem verbringt z. B. viel Zeit mit **Spiele**n, also mit Karten oder Steinen und nicht an der Play-Station, weil das im Alltag sonst zu kurz kommt (mangels Kenntnis oder geeignetem Partner).

Ein anderes kümmert sich mit Erfolg um die **Verbesserung der Lernerfolge** in den Haupt- und Lernfächern, und schafft so viel-



leicht sogar den Übergang in eine weiterführende Schule. Obwohl **Schülercoaches keine Nachhilfelehrer sind**, weil der Anspruch der Persönlichkeitsentwicklung weit darüber hinaus reicht, geben sie auch da, wenn möglich Hilfestellung oder sie vermitteln Hilfe.

Ein anderes Tandem widmet sich intensiv **handwerklichen oder tierpflegerischen Interessen** des „Schützlings“, die er sonst kaum verwirklichen kann.





Auch **Deutsch als Zweitsprache** kann ein ganz wichtiges Coaching-Thema sein für die SchülerInnen mit **Immigrationshintergrund**. Im normalen Deutschunterricht (der auf deutsche Muttersprachler zugeschnitten ist) können diese nur selten auf ein allgemeines Leistungsniveau kommen, welches ihnen nach Abschluss der Mittelschule eine Lehrstelle sichert.

Und was wir sonst noch im Schülercoaching machen:

Freizeit „sinnvoll“ gestalten, d. h. gemeinsam interessante Filme anschauen und darüber sprechen, Eis essen gehen, mal ein Museum besuchen, Büchertipps geben, Essen kochen, ein Fahrrad reparieren lernen, Mathematikaufgaben mal anders lösen, etc. etc.

Und **viel geredet und entsprechend zugehört wird** fast immer bei diesen gemeinsamen Aktivitäten, oft auch über Probleme, von denen andere (manchmal sogar Eltern und Lehrer) wenig Kenntnis haben.

Lange vor einem hoffentlich akzeptablen Mittelschulabschluss leisten die Coaches Hilfestellung bei der **Suche nach einem Ausbildungsplatz**. Zuvor haben wir bereits in der 7. und 8. Klasse bei der Auswahl von **Praktikumsmöglichkeiten**, die realistisch zu den Interessen und Fähigkeiten unserer „Schützlinge“ passen, mit Rat und Tat zur Seite gestanden.

Wir Coaches sind keine Einzelkämpfer und auch nicht die Experten bei der

Betreuung von Mittelschülern mit geringen Chancen auf dem Ausbildungs- und Arbeitsmarkt – obwohl wir natürlich mittlerweile über die Erfahrungen eines ganzen Jahrzehnts Unterstützungsarbeit verfügen.

Wir **treffen uns regelmäßig** alle 6 bis 8 Wochen zum Informationsaustausch. Dazu gehört auch die regelmäßige Unterrichtung über den Verlauf, die Probleme und die Erfolge in den anderen Tandems.

Damit dieser Austausch und damit unser eigener Lernprozess optimal geschieht, wird unser Projekt seit Beginn von einer **professionellen Supervision** durch einen zertifizierten Psychologen begleitet, der selbst an der Universität Würzburg im Institut für Sonderpädagogik tätig ist.

Dieses **„Coaching der Coaches“** verbessert auf jeden Fall die Kommunikation innerhalb des Teams und unser Problembewusstsein wächst von Mal zu Mal. Dadurch vermehren sich fast zwangsläufig die Möglichkeiten, unseren „Schützlingen“ in schwierigen Situationen wirklich die passenden Hilfestellungen geben zu können.

Noch ein paar **ganz praktische Bemerkungen**: Wie kommen die Informationen über das Schülercoaching zu denen, die sie brauchen?

Normalerweise findet am Ende der 6. Klasse eine **Informationsstunde** über das Projekt SC statt, gehalten von einem Team-Mitglied. Alle SchülerInnen erhalten am Ende der Stunde einen Elternbrief und diverse andere Info-Materialien. Nach ein

bis zwei Wochen finden sog. **Einzelinterviews** mit SchülerInnen statt, die entweder von sich aus Interesse am Schülercoaching äußern oder die von der Schule vorgeschlagen werden, weil sie externen Unterstützungsbedarf sieht.

Am Ende dieses Interviews steht immer die Frage nach dem Ja oder Nein des/der Heranwachsenden zur Teilnahme an einem Tandem. Und außerdem ist (über eine schriftliche Einwilligungserklärung) die Zustimmung der/des Erziehungsberechtigten erforderlich.

Das SC-Projekt ist ein ehrenamtliches Engagement und kostenlos!

Es wird unterstützt von der **Stadt Burgbernheim**, natürlich von Leitung und den MitarbeiterInnen der **Schule** und von diversen **Sponsoren**.

Seit dem Start des SC-Projekts vor knapp zehn Jahren ist die Mittelschule um ca. ein Drittel geschrumpft. Auch das SC-Team ist kleiner geworden, zumindest in der Anzahl der aktiven Coaches (ggw. noch fünf) und die Anzahl der (sog. passiven) Coaches steigt, die aus Alters- oder Berufsgründen keine Tandembetreuung mehr übernehmen können.

Darum unser Appell: Wenn Sie als Erwachsener (berufstätig oder im Ruhestand, Mann oder Frau) selbst Interesse am Coaching haben, melden Sie sich bitte, wir sind für jede weitere Unterstützung dankbar!

Kindergartenkinder besuchen „ihren Hausi“

Im Juli spazierten die älteren Kinder der Kindertagesstätte Arche Noah in das Burgberner Seniorenzentrum Lichtblick.

Jeweils in der „roten“ und „blauen“ Küche statteten die Buben und Mädchen den Senioren bei ihrer Kaffeerunde einen Besuch ab.

Dies war auch gleich die Gelegenheit, den ehemaligen Hausmeister des Kindergartens, Herrn Albert, wiederzusehen. Gerhard Albert war 21 Jahre lang die gute Seele der Kindertagesstätte. Aus gesundheitlichen Gründen ist er nun in das Seniorenzentrum umgezogen. Kindertagesstättenleiterin Anita Schnotz lud die Bewohner zum Mitma-

chen und sich Bewegen ein. So tanzten die Kinder zu ihren Sommerfestliedern „Immer in Bewegung“ und dem „Körperteilblues“. Als Zugabe kam dann noch das „Lied über mich“.

Die Mitarbeiterinnen des Seniorenzentrums bedankten sich bei den kleinen Akteuren mit leckeren Süßigkeiten.



Termine für die ersten Schultage 2016/17

| DATUM | UHRZEIT | VERANSTALTUNG |
|---|-----------|---|
| Dienstag, 13. September | | 1. Schultag nach den Sommerferien |
| Dienstag, 13. September | 08.30 Uhr | Schulanfangsgottesdienst für die Schulanfänger in der Kirche St. Veit, Marktbergel |
| Dienstag, 13. September Mittwoch, 14. September Donnerstag, 15. September | | Unterricht bis 10.50 Uhr für alle Klassen |
| Dienstag, 13. September | | Beginn: offene Ganztagesklasse in der GS und MS – Kinder bringen am Dienstag und Mittwoch selbst eine Brotzeit mit; Mittagessen ab Donnerstag |
| Dienstag, 13. September | 19.00 Uhr | Elternabend für die 1. Klassen in Burgbernheim |
| Mittwoch, 14. September | 08.00 Uhr | Schulanfangsgottesdienst für die 2. bis 4. Klassen im Kath. Gemeindezentrum in Burgbernheim |
| Mittwoch, 14. September | 09.00 Uhr | Schulanfangsgottesdienst für die 5. bis 9. Klassen im Kath. Gemeindezentrum in Burgbernheim |
| ab Freitag, 16. September | | Unterricht nach Stundenplan |
| Mittwoch, 21. September | 19.00 Uhr | Elternabend 2. bis 9. Klassen mit Klassenelternsprecherwahl |

Erfolg im Goldenen Buch der Stadt verewigt

Nach dem Aufstieg der Burgberheimer Volleyballfrauen in die Kreisliga im Sommer 2015 hat es wohl keiner gewagt, an eine Wiederholung dieser gelungenen Spielsaison zu denken. In der Kreisliga lief es dann aber wieder außerordentlich gut.

Mit einer Leistung auf hohem Niveau hielt sich die Mannschaft um das Trainer-team Andreas Siegl und Miriam Helgert durchgehend auf dem ersten oder zweiten Tabellenplatz. Und mit einem Quäntchen Glück zum Ende der Saison durfte der Aufstieg in die Bezirksklasse gefeiert werden. Das gelang den Burgberheimer Volleyballerinnen natürlich mit Hingabe - dafür gab es keine Zweifel. Bei einem Empfang im Burgberheimer Rathaus mit Bürgermeister Matthias Schwarz durfte man sich im Goldenen Buch der Stadt verewigen. Anschließend chauffierte Sponsor KFZ Kleppel das Erfolgsteam mit zwei Luxulimousinen durch und um die Stadt zur Aufstiegsfeier auf den



Kapellenberg. Dort überreichte die erste Vorsitzende des TSV, Simone Kachelrieß, unter lautem Jubel der Fans allen Beteiligten eine

Urkunde, bevor dieses Highlight mit gutem Essen, Musik und bester Laune bis in die Morgenstunden ausgelassen gefeiert wurde.





Betriebsehrung Brothaus

Eine besondere Ehre wurde dem Brothaus aus Burgbernheim anlässlich der Feier zum 400-jährigen Firmenjubiläum zuteil. Die beiden Geschäftsführer Jürgen Bräuninger und Marcus Fischer wurden für ihr außerordentliches Engagement um das Feuerwehrwesen geehrt.



Die stolzen Geschäftsführer Jürgen Bräuninger (links) und Marcus Fischer (rechts) mit stellvertretendem Landrat Hans Herold, Kreisbrandrat Alfred Tilz und Kreisbrandinspektor Dieter Bodendörfer (von links).

Foto: respondek fotografie

Stellvertretender Landrat und Landtagsabgeordneter Hans Herold überreichten zusammen mit Kreisbrandrat Alfred Tilz die große Dankeskunde des Landkreises und des Kreis-Feuerwehrverbandes.

Damit diese Ehrung seinen besonderen Stellenwert behält, sollen gemäß den Vergabe-Richtlinien maximal drei Betriebe pro Jahr geehrt werden, die zudem verschiedene Kriterien erfüllen müssen.

So war die Landkreis-Feuerwehr schon mehrmals im Brothaus zu Gast, ob mit der Jugendfeuerwehr am Wissenstest oder die weiblichen Feuerwehrdienstkräfte zur Dienstversammlung. Neben den Räum-

lichkeiten sorgte die Firma auch für das leibliche Wohl. Zudem wird die örtliche Feuerwehr nicht nur finanziell unterstützt, sondern das Brothaus stellt auch bei Einsätzen immer wieder kostenlose Verpflegung zur Verfügung, wie zum Beispiel Ende Mai dieses Jahres beim Hochwassereinsatz im Zenngrund.

FREIWILLIGE FEUERWEHR BURGBERNHEIM




Einsätze/Alarmanmeldungen:

| | | |
|--------|-----------|---|
| 25.06. | 18.33 Uhr | Sicherheitswache, Skilift |
| 01.07. | 07.53 Uhr | Brand LKW-Anhänger, Bundesstraße B 470 |
| 06.07. | 13.35 Uhr | Brandmeldeanlage/Feuermeldung, Bergeler Straße |
| 16.07. | 12.53 Uhr | Ölspur, Innere Bahnhofstraße |
| 19.07. | 17.40 Uhr | Auslaufender Kraftstoff, Autobahn A7 |
| | 17.45 Uhr | Auslaufender Kraftstoff, Autobahn A7 |
| | 18.03 Uhr | Bahndammbrand, Umgehungsstraße |
| | 18.23 Uhr | Bahndammbrand, Herzfleckenweg und Marktbergel |
| 20.07. | 15.19 Uhr | Brand Mähdrescher und Acker, zwischen Poppenbach und Anfelden |
| 25.07. | 14.37 Uhr | Brand Strohballen, neben Bundesstraße B 470 |
| 01.08. | 01.22 Uhr | Brandmeldeanlage/Feuermeldung, Gartenstraße |
| | 02.08 Uhr | Brandmeldeanlage/Feuermeldung, Gartenstraße |
| 08.08. | 11.46 Uhr | Verkehrsunfall mit eingeklemmter Person, zwischen Burgbernheim und der Bundesstraße B 470 |
| 24.08. | 09.59 Uhr | Brandmeldeanlage/Feuermeldung Rothenburger Straße |
| | 11.36 Uhr | Brand Gebüsch, Industriestraße |

Termine:

| | | |
|--------|-----------|--|
| 08.09. | 19.30 Uhr | Atemschutzübung, Bad Windsheim |
| 21.09. | 19.30 Uhr | Maschinistenausbildung |
| 24.09. | 08.30 Uhr | Wissenstest der Jugendfeuerwehr, Ipsheim |
| 26.09. | 20.00 Uhr | Löschmeister-Sitzung |
| 26.09. | 20.00 Uhr | Atemschutzübung, Bad Windsheim |
| 28.09. | 19.30 Uhr | Absturzsicherung |
| 05.10. | 19.00 Uhr | Jugendfeuerwehr |
| 12.10. | 19.30 Uhr | Übung |
| 15.10. | 15.30 Uhr | Gerätedienst |
| 17.10. | 20.00 Uhr | Dienstsport |
| 24.10. | 20.00 Uhr | Löschmeister-Sitzung |
| 31.10. | 20.00 Uhr | Dienstsport |
| 02.11. | 19.00 Uhr | Jugendfeuerwehr |

WWW.FFW-BURGBERNHEIM.DE



Neue Internetseite der Freiwilligen Feuerwehr Burgbernheim

Die Internetseite der Freiwilligen Feuerwehr Burgbernheim wurde auf ein neues, attraktives Design umgestellt. Viel Spaß beim Informieren unter: www.ffw-burgbernheim.de

DAS KURSANGEBOT DES TSV

RUNDUM FIT

Kleinkinder/Babys können mitgebracht werden

Das Training beinhaltet: Aufwärmen, Kondition, Koordination, Kraft, Stretching und Cool Down (Entspannung)

Trainerin: Frau Diana Hufnagel

vom 14.09. – 21.12.2016 jeweils Mittwoch von 9 - 10 Uhr, 15 UE

Kursgebühren: für Nichtmitglieder 60 Euro, für TSV Mitglieder 15 Euro

FIT For FUN

An erster Stelle steht in diesem Kurs das „Miteinander“. Euch erwarten Zirkeltraining, Seilhüpfen, Tempolauf, Brennball, Staffelspiele, Schwebebalken, Klettern, Tischtennis, Badminton und vieles mehr.

Ideal für alle die sich austoben und ihre Ausdauer und Beweglichkeit fördern wollen. Wir freuen uns auf neue Gesichter!

Trainerin: Frau Diana Hufnagel

vom 15.09. – 22.12.2016 jeweils Donnerstag von 19:30 – 21 Uhr, 15 UE

Kursgebühren: für Nichtmitglieder 80 Euro, für TSV Mitglieder 20 Euro

Bodystyling mit Doris

Abwechslungsreiche Sportübungen für Frauen und Männer jeden Alters. Verbesserung von Beweglichkeit und Kondition.

Trainerin: Frau Doris Seybold-Wollmershäuser

vom 26.09.2016 – 23.01.2017 jeweils Montag von 18 – 19 Uhr, 15 UE

Kursgebühren: für TSV Mitglieder 15 Euro, für Nichtmitglieder 60 Euro

Badminton /Federball

Jeden Dienstag immer von 20 – 22 Uhr. Neueinsteiger herzlich willkommen. Einfach mal ausprobieren !!

Anmeldung unter Tel. Nr. 980627 oder per E-Mail: blaserba@gmail.com



Burgbernheim/Marktbergel, Herbst-/Wintersemester 16/17

Gesundheit

Line Dance

Line Dance kommt aus Amerika und wird, wie der Name schon sagt, in Linien neben- und hintereinander getanzt. Er besteht aus festgelegten, sich wiederholenden Figuren, die synchron von der Gruppe getanzt werden, auf traditionelle und neue Country Music sowie Country Rock. Line Dance ist für Tänzer jeden Alters geeignet und unterscheidet sich im Wesentlichen von anderen Tanzarten durch den Verzicht auf den Partner, aber man tanzt dennoch nicht allein.

Burgbernheim, Schulstraße 1, Mittelschule, Aula

mit Dr. Marianne Lehmann

Kursgebühr jeweils 33,30 Euro

Kurs I: WAG4501 für Anfänger

Der Kurs ist ein Anfängerkurs, der einfache Grundfiguren und einige häufig getanzte Anfängertänze vermitteln möchte.

Di., 27.09.2016 (8x) 19.30 - 21.00 Uhr

Kurs II: WAG4503 für Anfänger und Wiedereinsteiger

Di., 07.02.17 (8x) 19.30 - 21.00 Uhr

Wirbelsäulengymnastik

Durch gezielte Gymnastik der Bauch- und Rückenmuskulatur mit Kräftigung und Dehnung versuchen wir Kreuzschmerzen zu lindern oder gar nicht entstehen zu lassen. Sie erhalten allgemeine Ratschläge zum richtigen Verhalten.

Bitte mitbringen: Isomatte, eventuell Kissen, bequeme Kleidung

**Marktbergel, Rossmühlweg 15,
Turnhalle der ehem. Grundschule**

mit Ute Endreß-Herr, Physiotherapeutin

Kurs I: WAG3501

Do., 29.09.2016 (8x) 18.30 - 19.30 Uhr

(Kurs entfällt am 06.10.2016 und 13.10.2016)

28,00 Euro

**Kurs II: WAG3503**

Do., 29.09.2016 (8x) 19.30 - 20.30 Uhr
(Kurs entfällt am 06.10.2016 und 13.10.2016)
28,00 Euro

Kurs III: WAG3505

Do., 12.01.2017 (10x) 18.30 - 19.30 Uhr
35,00 Euro

Kurs IV: WAG3507

Do., 12.01.2017 (10x) 19.30 - 20.30 Uhr
35,00 Euro

Grundkurs für Standard- und Lateintänze

Nach dem Motto: „Tanzen lernen leicht gemacht“ lernen Sie einfach tanzen, wobei der ganzheitliche Aspekt nicht zu kurz kommt. Im Grundkurs lernen Sie: Langsamen Walzer, Wiener Walzer, Discofox, Foxtrott, Blues, Tango, Cha-Cha-Cha, Rumba und Jive.

WAG4505 - Bitte paarweise anmelden, aber nicht unbedingt notwendig.

Marktbergel, Rossmühlweg 15, Turnhalle der ehem. Grundschule

So., 09.10.2016 (10x) 19.00 - 20.30 Uhr
mit Nina Pümmerlein
52,60 Euro

Hatha Yoga

Yoga ist seit Jahrhunderten eine bewährte Methode, um Körper, Seele und Geist zu schulen. Durch das Korrigieren der Wirbelsäule werden die Nerven beruhigt und die Organe positiv beeinflusst. Die Atmung wird bewusst eingesetzt und vertieft. Dadurch stärken wir unsere Psyche. Durch die Kontrolle der Gefühle und Gedanken sowie durch die Anstrengung, sie zur Ruhe zu bringen, erhalten wir Zufriedenheit und innere Ruhe.

Bitte mitbringen: Decke, Sitzkissen, bequeme Kleidung

WAG5501

Marktbergel, Rossmühlweg 15, ehemalige Grundschule

Do., 29.09.2016 (10x) 9.00 - 10.00 Uhr
mit Heidi Millerowski, Yogalehrerin, Yogatherapeutin (BYV)
31,10 Euro

Yoga für die Hüfte

Wir wollen unserer Hüfte einfach mal etwas Gutes tun. Wir wollen sie bewegen, stärken und entspannen. Damit steigern wir unser Wohlbefinden in diesem Bereich! Dazu tragen auch Beckenbodenyogaübungen bei, die lockernd auf das Hüftgelenk wirken. Obwohl es verschiedene Ursachen für Hüftprobleme gibt, begünstigen oft zu schwache und zu verspannte Hüftmuskeln die Entstehung von Hüft- u. Kniearthrosen sowie Fußproblemen. Eine weitere Ursache kann die Fehlbelastung bzw. Fehlstellung des Beckens sein. Wir können präventiv - besonders zu Beginn und auch während dieser eher schleichenden Entwicklung - etwas für unsere Gesundheit tun! Wir werden uns auch mit einer basenreichen Ernährung beschäftigen, die hier sehr hilfreich sein kann.

Bitte mitbringen: bequeme Kleidung, evtl. eine Decke

WAG5503

Marktbergel, Rossmühlweg 15, ehemalige Grundschule

Mi., 09.11.2016 (3x) 9.00 - 10.30 Uhr
mit Heidi Millerowski, Yogalehrerin, Yogatherapeutin (BYV)
14,00 Euro

Gesellschaft**Achtsamer Kräuterspaziergang**

Genießen Sie einen achtsamen Kräuterspaziergang in der Natur

und entdecken Sie leckere Wildkräuter am Wegesrand! Wir bereiten dann in der Schulküche einen selbstgepflückten Kräutertee zu und stellen auch eigenhändig haltbares Kräutersalz her. Bei Regenwetter wird die Veranstaltung verschoben.

Bitte mitbringen: Küchenmesser, Papiertüte oder kleinen Korb, zwei kleine oder mittelgroße Gläser mit Schraubdeckel, evtl. wetterfeste Kleidung

WAC3505

Marktbergel, Rossmühlweg 15, ehemalige Grundschule

Do., 06.10.2016 (1x) 16.30 - 18.30 Uhr
mit Birgit Reichenberg, Kräuterpädagogin und Heidi Millerowski, Yoga- und Achtsamkeitslehrerin
10,00 Euro + Materialkosten ca. 2,00 Euro

Schnitzel mit Kartoffelkruste**Kochkurs**

Verschiedene Schnitzel - Puten-, Hähnchen-, Schweinefleisch - mit einer leckeren Kartoffelkruste. Auch Fischfilets können verwendet werden.

Bitte mitbringen: Schürze, Handtuch

WAC4501

Marktbergel, ehem. Grundschule, Roßmühlweg 15, Schulküche, Untergeschoss

Fr., 30.09.2016 (1x) 19.00 - 22.00 Uhr
mit Ludwig Hanauer
8,30 Euro + Lebensmittelkosten 10,00 Euro

Backen von fränkischen Schneeballen

Das traditionelle Backen von fränkischen Schneeballen wird in diesem Kurs vermittelt.

Bitte mitbringen: Schürze, Schneeballeneisen (falls vorhanden), Behälter

WAC4503

Burgbernheim, Schulstraße 1, Mittelschule, Schulküche

Mi., 25.01.2017 (1x) 19.00 - 22.00 Uhr
mit Daniela Wattenbach
14,50 Euro + Lebensmittelkosten 3,50 Euro

Kultur**Gitarrenkurs: Erarbeitung von Liebegleitungen**

Festigung des Könnens ehemaliger Kursteilnehmer. Voraussetzung ist die Beherrschung der Akkorde C - G - D - A - E - H7 - F und e-, a-, d-moll. Dazu einfache Schlag- bzw. Zupftechniken im Dreier- und Vierertakt.

Bitte mitbringen: Liederbuch „Der Notenschatz“ (Hildner-Verlag)

WAK4501

Marktbergel, Rossmühlweg 15, ehemalige Grundschule

Mo., 26.09.2016 (5x) 19.00 - 19.45 Uhr
mit Hans Götz, Lehrer i. R.
17,50 Euro
Der Kurs findet 14-täglich statt.

Anmeldungen

Anmeldungen sind grundsätzlich zu allen Veranstaltungen mindestens eine Woche vor Veranstaltungsbeginn notwendig, entweder über den VHS-Geschäftsstelle Neustadt a.d.Aisch (Anmeldeformular und Internet siehe VHS-Programmheft, das ab Ende August in den örtlichen Banken, den Rathäusern und vielen Geschäften ausliegt), oder VHS-Außenstellenleitung Roland Treuheit, Holunderweg 15, 91613 Marktbergel, Tel. 09843 3793, E-Mail: roland-treuheit@t-online.de

Liebe Mitbürgerinnen und Mitbürger,

Liebe Mitbürgerinnen und Mitbürger, der Sommer neigt sich schon wieder seinem Ende zu. Es war in diesem Jahr schwieriger, schönes Wetter für die Feiern und Feste unter freiem Himmel zu erwischen. Perfekt gelungen ist das den Mitarbeitern des Gemeindeladens für das Weinfest am Marktplatz. Das war ein wunderbarer Tag für alle Teilnehmer und Besucher. Schon nachmittags bei Kaffee und Kuchen und auch am Abend bei guten Speisen und Getränken war es einfach herrlich, draußen auf unserem Marktplatz zu sitzen und sich zu unterhalten, zu essen und zu trinken. Vielen Dank an alle, die hier beteiligt waren, besonders aber an die Theatergruppe und die drei Musikanten, die für richtig gute Stimmung gesorgt haben. Dieses Dorffest war ein Musterbeispiel dafür, wie durch engagiertes Miteinander ein super Ergebnis erzielt werden kann, auch ohne große Werbung und „TAMTAM“. Kein Megaevent kann da mithalten. Diese Stunden sind für das gute gemeinschaftliche Miteinander im Dorf enorm wichtig. Vielleicht kann das ja nächstes Jahr so wiederholt werden.

Auch die Ottenhöfer hatten wieder den richtigen Riecher für den Termin ihres Dorffestes, das bei bestem Wetter abgehalten werden konnte. Federführend war dieses Jahr der Männergesangverein, der das Fest bestens organisiert hatte. Vor allem am Sonntag, zum Mittagessen war wieder ein großer Andrang zu verzeichnen, sodass die Schattenplätze im Garten stark begehrt waren. Auch der Krieger- und Militärverein mit seinem Grillabend und der Sportverein mit dem Makrelenessen hatten Wetterglück.

Schon im Juli hatte der Sportverein für den Petersberglauf einen perfekten Tag erwischt. Zuschauer und Aktive kamen voll auf ihre Kosten. Die Aktiven vom Lauftreff hatten den Lauf und das nachfolgende Fest auf dem Sportgelände wieder perfekt organisiert.

Auch das 3. Treffen der „Alten Sänger“ war von gutem Wetter begleitet. Hier hat es aber eventuell dazu beigetragen, dass die Besucherzahlen niedrig geblieben sind. Es gab einfach viele konkurrierende Veranstaltungen. Es wäre sehr schade, wenn dieses Treffen mangels Besuchern nicht mehr stattfinden könnte. Der immense Aufwand für die Organisation und die Kosten für die hochrangigen Künstler rechnen sich nur, wenn entsprechende Besucherzahlen erreicht werden.

Also nochmals herzlichen Dank an alle, die bei den Festen und Veranstaltungen mitgeholfen haben.

Ihr Dr. Manfred Kern, Erster Bürgermeister, Markt Marktbergel



Holzschläge

Für die nächsten Holzschläge möchte ich bitten, dass sich Bewerber bei mir im Rathaus melden. Das Laubholz wird wieder an der Weinbergstraße eingeschlagen werden, das Nadelholz in der Haardt auf ebener Fläche.

Mülltrennung

Die Mülltrennung in Wertstoffe und Müll klappt leider nicht immer. Die Mitarbeiter in der Wertstoffsammelstelle bekommen manchmal üble Mülltüten voll stinkendem Abfall vorgelegt. Diesen Dreck dann zu sortieren, ist eine echte Zumutung und muss wirklich nicht sein.

Wer den Termin zur Wertstoffabgabe verpasst hat, soll halt auch sein Zeug wieder mitnehmen und entweder am nächsten Öffnungstag wiederkommen oder es in einem anderen Wertstoffhof abgeben. Die Säcke einfach nur vor die Tür zu stellen und von der Sonne bebrüten zu lassen, ist nicht OK!

Änderung der Sprechzeiten im Rathaus Marktbergel

Ab September gelten folgende Sprechzeiten: mittwochs von 10.30 bis 11.30 Uhr und freitags von 16 bis 18 Uhr

Tagesordnung der 23. Sitzung des Gemeinderats vom 14.07.2016

1. Genehmigung der Sitzungsniederschrift vom 09.06.2016

2. Gemeindliche Straßenbeleuchtung;

a) Umrüstung der Leuchten auf LED

b) Fortführung bzw. Neugestaltung des Straßenbeleuchtungsvertrags mit der N-ERGIE

a) Der Umbau auf LED-Beleuchtung soll für die Gesamtgemeinde im Jahr 2017 realisiert werden.

b) Mit Abschluss des Umbaus der Straßenbeleuchtung auf LED wird der Straßenbeleuchtungsvertrag auf Komplett-Service umgestellt.

3. Jahresrechnung 2015 des Marktes Marktbergel

a) Kenntnisnahme der Jahresrechnung 2015

b) Genehmigung der über- und außerplanmäßigen Ausgaben 2015

Der Gemeinderat nimmt von der vorgelegten Jahresrechnung entsprechend der Gesamtzusammenstellung für das Haushaltsjahr 2015 nach Art. 102 Abs. 2 der Gemeindeordnung Kenntnis und genehmigt die im Haushaltsjahr 2015 angefallenen über- und außerplanmäßigen Ausgaben.



4. Abbruch einer Holzlagerstätte und Neubau einer Terrassenüberdachung sowie eines Lagerraums am Anwesen Würzburger Straße 20

Das gemeindliche Einvernehmen wird erteilt.

5. Neubau einer Garage auf dem Anwesen Dürrbachstraße 16

Das gemeindliche Einvernehmen wird erteilt.

6. Neubau eines Güllebehälters am Aussiedlungsstandort Ottenhofen 100

Das gemeindliche Einvernehmen wird erteilt.

7. Nutzungsvertrag zwischen dem Markt Marktbergel und dem Freistaat Bayern (Wasserwirtschaftsverwaltung), vertreten durch das Wasserwirtschaftsamt Ansbach, für das Grundstück Fl.Nr. 1243/1 der Gemarkung Marktbergel zur Errichtung einer Messstelle für Boden- und Sickerwasserproben

Das Wasserwirtschaftsamt Ansbach bittet um Abschluss eines Vertrags zur Benutzung einer Teilfläche aus dem gemeindlichen Wegegrundstück Fl.Nr. 1243/1 der Gemarkung Marktbergel (Bereich des ehemaligen Sprengplatzes, Nähe Schlippach) für die Errichtung einer Messstelle für Boden- und Sickerwasserproben und die Durchführung regelmäßiger Messungen sowie die Entnahme von Boden- und Sickerwasserproben.

Der Gemeinderat ermächtigt den Ersten Bürgermeister zum Abschluss des Vertrags.

8. Instruktionsverfahren der Fernwasserversorgung Franken; gemeindliche Stellungnahme zur Verlegung eines neuen Steuerkabels vom Kabelverzweigschacht Illesheim bis zum Abgabe- und Spülschacht Endsee (BA 150)

Das vorhandene erdverlegte Fernwirkkabel vom KVZ Illesheim zum ASp Endsee liegt parallel zu den Fernleitungen im FWF-Versorgungsbereich Endsee. Das bereits über 50 Jahre alte Kabel dient zur Übertragung der für den Betrieb der Anlagen erforderlichen Daten. An diesem Kabel treten zunehmend Schäden auf. Aufgrund dessen ist es nicht mehr betriebssicher und wird durch ein neues Steuerkabel ersetzt.

Gegen die vorgesehene Baumaßnahme bestehen seitens des Marktes keine Einwendungen.

9. Bericht und Informationen des Bürgermeisters

- Herr Bürgermeister Dr. Kern gibt das Schreiben des Bundesministers Christian Schmidt vom 27.06.2016, TTIP, DETA und TiSA betreffend, zur Kenntnis.
- Die anstehende Überarbeitung der gemeindlichen Homepage soll unter Berücksichtigung der Belange Gesundheit (z. B. Ärzte, Apotheke, sonstige Gesundheitseinrichtungen) und Sport (z. B. Wanderwege, Vereinsangebote) erfolgen.

Dorfweihnacht 2016 – Materialsammlung für eine Ausstellung

Bei der Dorfweihnacht 2016 sollen Bilder und Dokumente zum Thema „Marktbergel – damals und heute“ ausgestellt werden. Hierzu benötigen wir Bilderansichten, Fotografien, Postkarten, Dokumente, Nachweise

über Festivitäten, etc. aus früheren Zeiten.

Wer hat entsprechendes Material, z. B. Ansichten alter Häuser, Straßenzüge, Feld mit Kleeböcken, usw. und würde es uns zur Ver-

fügung stellen? Wir scannen die Originale ein und geben sie Ihnen umgehend wieder zurück. Bitte melden Sie sich beim Frauenkreis Marktbergel: Hannelore Hirth, Birkenweg 31, Tel. 1604, oder Wiltrud Hanauer, Birkenweg 27, Tel. 1637.

Öffnungszeiten und Telefonnummern Marktbergel:

- **Rathaus Marktbergel**, Ansbacher Str. 1, Tel.: 09843/95910; Fax: 95912; Sprechzeiten: Mittwoch 10.30-11.30 Uhr, Freitag 16-18 Uhr; Mobil: 0176/42073001; E-Mail: rathaus@marktbergel.de
- **VG Burgbernheim** 09843/3090 E-Mail: info@burgbernheim.de
- **Wertstoffsammelstelle**, Bachbrunnweg (ehemalige Zimmerei Steinmetz) Freitag 16-18 Uhr; Samstag 9-11 Uhr

- **Telefonnummern der Gemeindearbeiter:**
Christian Weide: 0176/42073010
Ralf Heimann: 0176/42073020
Günter Grauf: 0176/42073030
- **Kontakt für Müllabfuhr und Gartencontainer:** Landratsamt, Herr Wehr, Kompost- und Abfallberatung für Haushalte, Abfuhrplanung, Telefon: 09161/92461; E-Mail: marcus.wehr@kreis-nea.de

- **Bauschutt:** Deponie Dettendorf, Kleinmengen: Fa. Zapf Marktbergel
- **Anmeldung von Sperrmüll:** Anrufen unter Telefon: 09161-92470 oder per E-Mail über www.kreis-nea.de
- **Kostenloses „Hubschrauber-Telefon“ beim Luftwaffenbundesamt** Telefon: 0800/8620730 „Hubschrauber-E-Mail: FLIZ@bundeswehr.org



Die Theatergruppe Marktbergel

Das Theaterspiel hat in Marktbergel eine lange Tradition. 1937 bei der Aufführung des „Markgraf-Kasimir“ bei der 1100-Jahrfeier des Marktes konnten die Bürger ihre schauspielerischen Talente unter Beweis stellen. In den 50er und 60er Jahren waren die Theaterabende des örtlichen Gesangsvereins, unter der Regie von Oberlehrer Heinz Sauerbier, ein fester Bestandteil des Dorflebens. Im Jahr 1975 begann Herr Sauerbier mit Jugendlichen aus dem Ort eine Theatergruppe aufzubauen. Ihre Aufführung des Drei-Akters „Der Hochstapler“ war ein voller Erfolg. Leider verstarb Herr Sauerbier kurz darauf und die Theatergruppe löste sich auf.

Im Jahr 1982 hatte der damalige Pfarrer Arendt die Idee, mit der neugegründeten Landjugendgruppe Theater zu spielen. Im Dezember 1982 war es dann endlich soweit, mit dem Einakter „Warnung vor dem Hunde“ begann die Erfolgsgeschichte der Theatergruppe. Im Juni 1983 spielte die Gruppe mit „Die g'mischte Sauna“ erstmals einen Drei-Akter. Aufgrund des großen Erfolges wird nun regelmäßig immer im Herbst - ein Drei-Akter zur Aufführung gebracht.



Seit 1985 führt die Gruppe regelmäßig mit Unterstützung der Kerwa-Burschen „Die ganz Passion“ von Hans Sachs im Freilandmuseum Bad Windsheim auf. Bei den Mittelfränkischen Theatertagen im Freilandmuseum Bad Windsheim ist die Theatergruppe auch regelmäßig mit einem Einakter vertreten. Zum 25-jährigen Vereinsjubiläum 2007 wurde „Die g'mischte Sauna“ mit fast identischer Besetzung wie aus dem Jahr 1983 noch einmal gespielt.

Nach einigen Umzügen vom „Schlickersaal“ in das Schützenhaus hat die Theatergruppe seit 2012 ihr „festes Domizil“ in der ehemaligen Schulturnhalle gefunden. Eine ausführlichere Chronik des Vereins und viele zusätzliche Informationen sowie auch weitere Termine sind über die Homepage der Theatergruppe unter theatergruppe-marktbergel.de zu finden. Falls jemand es auch einmal selber ausprobieren möchte, die Theatergruppe ist ständig auf der Suche nach neuen Mitspielerinnen und Mitspielern.

Die Theatertage finden in diesem Jahr an den beiden Samstagen am 08.10. und 15.10. sowie am Sonntag 16.10. statt. An den Samstagen beginnt das Spiel ab 20:00 Uhr (Einlass: 19:00 Uhr). Am Sonntag öffnet das Theatercafé ab 14:00 Uhr, der Spielbeginn ist um 15:30 Uhr. Eintrittskarten sind im Vorverkauf ab dem 04.10.2016 bei der Raiffeisenbank Marktbergel oder an der Abendkasse erhältlich.

In diesem Jahr steht die Komödie „Liebeslust und Wasserschaden“ von Hans Schimmel auf dem Programm. Dazu ein kurzer Überblick:

Nichts als Ärger für Siegfried. In seiner Firma wurde er bei der Besetzung der Stelle als Chefbuchhalter wieder einmal übergangen. In seiner Wohnung sollen elektrische Leitungen und sanitäre Einrichtungen erneuert werden und zu allem Übel quartiert sich seine Schwester und ihre chaotische Freundin bei ihm ein, was dazu führt, dass seine bis dato penibel aufgeräumte Wohnung aussieht, als hätte eine Bombe eingeschlagen. Dass alle Beteiligten sehr seltsame Macken haben, macht das Ganze auch nicht leichter...

ELKE LOBER
Theatergruppe Marktbergel





Kultur in der Scheune e. V. lädt ein nach Ermetzhof 19 zu zwei Veranstaltungen:

Scheunenserenade am Sonntag, 25. September, um 18:00 Uhr

Nichts ist so hoffnungslos, dass wir nicht Grund zu neuer Hoffnung fänden.

Auszüge aus Machiavellis „Der Fürst“ und Musik um 1500 Ulrike Bergmann, Flöten, Christian Glowatzki, Gambe

Niccolo Machiavellis politiktheoretische Schrift „Il principe“ (Der Fürst) hat im Lauf der Jahrhunderte wie kaum eine zweite zu kontroversen Beurteilungen geführt. 1513 hat Machiavelli sie verfasst, 1532, fünf Jahre nach seinem Tod wurde sie veröffentlicht. „Il principe“ machte ihren Autor berühmt und berüchtigt zugleich. „Der Fürst“ ist eine glasklare und schonungslose Analyse politischer Notwendigkeit und politischen Versagens und vor allem der Leitfaden für Machterwerb und Machterhalt, gewidmet „seinem“ Fürsten, dem „erlauchten“ Lorenzo de’ Medici.

Auszüge aus diesem zeitlosen, auch für die Erklärung moderner politischer Phänomene unerlässlichen, aber kaum wirklich bekannten Werk sind zu hören. Dazu bringen Bicinien (Zwiegesänge, ausgeführt mit Blockflöten und Gambe) die Zeit Machiavellis musikalisch zum Klingen.

Stubenkonzert am Sonntag, 23. Okt. um 18:00 Uhr

Vom Leben und Lieben - Martin Ellrodt erzählt

Musik: Ulrike Bergmann und Eberhard Kummer

Martin Ellrodt ist einer der bekanntesten und auch renommiertesten Erzähler in unserer Gegend. Er wird mit dem ihm eigenen Charme und seinem großen Gestaltungsreichtum Geschichten vom Leben und der Liebe zum besten geben, umrahmt von traditioneller Tanzmusik. Ein heiterbesinnlicher Abend erwartet Sie.

Wie immer gibt es Wein, Brot und Leberwurst im Anschluss.

Anmeldung ist unter 09845/98 52 1 52 möglich.



Rettungskette Forst

Bei Unfällen im Wald ist eine schnelle Hilfe wichtig. Die Orientierung ist jedoch oft schwierig. Damit Schwerverletzte die schnellstmögliche Hilfe bekommen, hat die Bayerische Forstverwaltung die Rettungskette Forst ins Leben gerufen.

Flächendeckend wurden Rettungstreffpunkte angelegt, die ganzjährig erreichbar sind. Die Treffpunkte sind mit Schildern gekennzeichnet, auf denen eine Nummer zu

sehen ist. Jeder Rettungspunkt ist bei den Rettungsleitstellen bekannt. Beim Absetzen des Notrufs unter der 112 muss die Nummer des Treffpunkts angegeben werden. Die Rettungskräfte können von dort dann schnell zum Verunfallten gelotst werden. Vor Beginn der Waldarbeit wird empfohlen, sich immer über den nächstgelegenen Rettungstreffpunkt zu informieren und sich die Nummer aufzuschreiben. Schreiben Sie die Nummer des Treffpunkts z. B. auf den Benzinkanister oder in den Helm.

Unter www.rettungskette-forst.de kann jeder Bürger die Treffpunkte finden. Auch sind dort weitere hilfreiche Informationen hinterlegt, z. B. wie man im Falle eines Unfalls vorgehen sollte. Für Smartphone-Benutzer gibt es zusätzlich die kostenlose App „Hilfe im Wald“. Damit können Freizeitsportler, Erholungssuchende und Landwirte auf das Rettungssystem zurückgreifen. Weitere Informationen erhalten Sie auch bei den zuständigen Förstern des Amtes für Ernährung, Landwirtschaft und Forsten

Im Stadtgebiet Burgbernheim wurden sechs Rettungstreffpunkte eingerichtet und beschildert:

| NUMMER | STANDORT |
|----------|--|
| NEA-2074 | An der B 13, Ortseinfahrt nach Schwebheim |
| NEA-2075 | Oberer Bahnhof Burgbernheim (Haltepunkt „Burgbernheim-Wildbad“) |
| NEA-2076 | Ortsverbindung Nordenberg-Burgbernheim, an der Nordenberger Straße, am Abzweig der Forststraße „Jägerhausstraße“ |
| NEA-2086 | Parkplatz gegenüber dem Schützenhaus (Schießhausweg 1) Burgbernheim |
| NEA-2171 | Kurz nach dem Ortseingang Burgbernheim, aus Richtung Marktbergel (NEA 43) kommend, am Abzweig der Blumenstraße von der Bergeler Straße |
| NEA-2185 | An der Schutzhütte neben der NEA 52 zwischen Burgbernheim-OT Wildbad und Burgbernheim-OT Siedlung Erlach |

Im Markt Marktbergel wurden zwei Rettungstreffpunkte eingerichtet und beschildert:

| | |
|----------|---|
| NEA-2170 | Beim Kundenparkplatz der Firma „Hagra“ (Bachbrunnweg 8) am Westrand von Marktbergel |
| NEA-2256 | An der B 13, an der Zufahrt zum Sportplatz des TSV Marktbergel |

Unser Angebot



37x Golf Variant

z.B. Trendline TDI Farbe: pacificblau

77 kW (105 PS), EZ: 15.04.2014, 51.200 km, 5-Gang, Euro 5
 Außenspiegel elektr. + beh., Dachreling schwarz, Sitzheizung vo.,
 Metallic-Lackierung, Mittelarmlehne vor., Müdigkeitserkennung,
 Doppel-Seiten-Kopf-Knieairbag, 4x el. Fensterheber, Park-
 Distance-Control vorne + hinten, Start-Stopp-Anlage,
 Zentr./Funkfernbedienung, Radio, Climatronic, AUX-IN/ SD,
 u.v.m. Listenneupreis: 25.105,-

Unser Barzahlungspreis 14.445,-



Auto-Zeilinger GmbH – Am Baumgarten 3 – 91463 Dietersheim - Tel. 09161-88750 - www.auto-zeilinger.de Jetzt Fan werden



1616.

DAS JUBILÄUMSBROT

ANNO 1616. Das BrotHaus blickt auf stolze vierhundert Jahre Brotkultur zurück! Unser Jubiläumsbrot haben wir deshalb für Sie aus den vier traditionsreichsten und wertvollsten Zutaten gebacken, die diesen Ursprung prägen:

ROGGEN | DINKEL | KARTOFFEL | CHIA

JUBELeum



ca. 400g

1,95

EURO

400

JAHRE
BROTHAUS

BROTHAUS

Bäcker seit 1616

WWW.BROT-HAUS.DE • BROTHAUS GMBH
 ROTHENBURGER STR. 47 • 91593 BURGBERNHEIM



Schneiderei

M. Kramer - Schmidt

Burgbernheim - Wassergasse 6

Tel. 09843 - 786

**Änderungen und Neuanfertigungen
für Damen und Herren**



Ihr neues Bad von

Reißler

SANITÄR • HEIZUNG • SPENGLEREI

91593 Burgbernheim • Bergeler Straße 10
Telefon 09843/1326 • www.reissler.de



Wir freuen uns
auf Ihren Besuch!

Zahnarztpraxis am Hof *Dr. Carola Kister*

| | |
|--|---|
| Kontakt: Telefon: 09847 9849642 Fax: 09847 9848111 | Adresse: Zahnarztpraxis am Hof Dr. med. dent. Carola Kister Hauptstraße 3 91593 Buchheim |
|--|---|

www.zahnarztpraxis-am-hof.de

Öffnungszeiten:

| | |
|-----------------------|------------------------|
| Mo: 07:00 - 12:00 Uhr | Mi: 12:00 - 20:00 Uhr |
| 16:00 - 20:00 Uhr | Do: 14:00 - 19:00 Uhr |
| Di: 07:00 - 11:00 Uhr | Fr: 09:00 - 14:00 Uhr |
| 15:00 - 20:00 Uhr | Sa: Terminvereinbarung |

Kommunaldienst & Landschaftspflege

Baggerarbeiten | Baumschere | Mäharbeiten | Heckenschnitt |
Radlader | Winterdienst

Johannes Dingfelder
91605 Steinach
Tel: 09843-980355
oder 0171-3713707



*schnell
sauber
effektiv*

SCHMIDDN.DE

KAFFEE / KUCHEN / VESPER



DIE SCHMIDD'N OTTENHOFEN

Freitag 17.00 – 22.00 Uhr
Samstag 14.00 – 22.00 Uhr
Sonntag 14.00 – 20.00 Uhr
 Feiertags 14.00 – 20.00 Uhr

Kaffee & Land-Wirtschaft
 Ottenhofen 12
 91613 Marktbergel
 Tel. 09843 - 980 95 20

KAFFEE & LAND-WIRTSCHAFT.




RESTAURANT KRETA

Wir bieten Ihnen eine große Auswahl an griechischen Spezialitäten, verschiedenen Schnitzelgerichten und Pizzavarianten. Gerne richten wir Ihre Familienfeier wie Geburtstag oder Konfirmation sowie Ihre Firmenveranstaltung wie Jubiläum aus.

Alle Gerichte auch zum Mitnehmen.

Kirchweih-Betrieb von Fr.-So., 16.-18. September 2016
Kirchweih-Sonntag ab 18 Uhr Musik mit "Hempel"

Wir freuen uns auf Ihr Kommen! Familie Zervas

Öffnungszeiten:
 Dienstag – Samstag: 17.00 – 24.00 Uhr
 Sonntag + Feiertage: 11.30 – 14.00 Uhr und 17.30 – 24.00 Uhr
 Montag: Ruhetag

91593 Burgbernheim
Am Sportplatz 1
Telefon 09843/3493



Obermeier Wolfgang

Willkommen zur Bernemer Kärwa

KFZ-Meister-Fachbetrieb
 Fahrzeug Diagnose
 Klimaanlage Service
 TÜV im Hause
 AVIA Tankstelle Tag+Nacht
 Mietwagen- Krankenfahrten
 Wir sind täglich für Sie da!

Obermeier Wolfgang
 Schlossgasse 8 • 91593 Burgbernheim
 Telefon 09843 / 1282

JOHANN POTSCH ^{GmbH} & Co. ^{KG}



seit 1910

- Rohrleitungsbau
- Anlagenbau
- Kanalbau
- Horizontalbohrungen
- Erdarbeiten
- Ingenieurbau

**Wir wünschen
 schöne
 Kirchweihstage.**

Schlossgasse 6 · 91593 Burgbernheim
 Telefon (0 98 43) 98 96-0 · Fax (0 98 43) 98 96-19 · E-Mail: info@johannpotsch.de

Ihr kompetenter Partner für Elektroinstallationen

Durch den Einsatz hochwertiger Materialien und der fachgerechten Ausführung an Elektroinstallationen, bieten wir Ihnen ein sicheres und modernes Wohnen und Arbeiten. Ob Planung, Ausführung oder Service, wir garantieren Ihnen, unabhängig von der Größe Ihres Projektes, qualifizierte Arbeitsabläufe sowie Termingenaueigkeit.



Für Fragen stehen wir Ihnen jederzeit zur Verfügung. Rufen sie uns gerne an. Wir freuen uns auf Sie!

Achim Wagner
 Ringstraße 12
 91619 Oberzenn
 Tel.: 09844-9789866
 Fax: 09844-9789867
 Mobil: 0171-7775077



Elektroinstallationen,
 Steuerungs- und
 Kommunikationstechnik
 E-Check (Elektro-Check)
 Prüfung nach VDE

Haussprechanlagen,
 Videoüberwachung
 Satelliten- und
 Antennenanlagen
 EDV-Netzwerke
 EIB/KNX
 (Europäischer Installationsbus)

Lichttechnik
 und Lichtplanung

**Ich wünsche allen
 a scheena KERWA 2016**

Email: info@awa-elektro.de Wir wissen Watt Ihr Volt!



NATURHEILPRAXIS
Roland Döring
 Heilpraktiker

Zur Kirchweih in Burgbernheim wünsche ich allen schöne Festtage!

Kapellenbergstraße 5
 91593 Burgbernheim
 www.hp.doering.agtcm-therapeut.de

Fon 0 98 43 / 98 06 14
 Termine nach telefonischer Vereinbarung



Schöne
 Kirchweihstage

engelhardt
 geissbauer

www.eg-holzhaus.de

Holz Häuser - Zimmerei - Dachsanierungen
 Hauptstraße 1, 91593 Burgbernheim
 Telefon: 09841 / 40 100-0, Fax: 40 100-29
 info@engelhardt-geissbauer.de

Die Hand-in-Hand-Werker

www.facebook.com/engelhardtgeissbauer

Wir wünschen allen eine schöne Kirchweih!

MÜLLER & SCHERER

STUCK · BAU · GERÜST

ANERKANNTER UND AUSGEZEICHNETER AUSBILDUNGSBETRIEB

91593 Burgbernheim · Gewerbestraße 6
 Telefon: 09843/97973 · Fax 09843/97974
 E-Mail: stuck.scherer@t-online.de

Wir wünschen unseren Kunden eine schöne Burgbernheimer Kirchweih!

Ihr Fachgeschäft für:
 Elektrotechnik · Hausgeräte
 Beleuchtung · Sat-Anlagen
 EDV-Netzwerke · Gebäudeleittechnik · Photovoltaik
 Kundendienst

Elektro ASSEL GmbH

Friedenseicheplatz 7 • 91593 Burgbernheim
 Tel. 09843/97885 • Fax 09843/97887
 E-Mail: elektro.assel@t-online.de

Unsere Erfahrung - Ihr Vorteil

LBE- Lerntherapeutische Praxis

- Begleitung und Beratung von AD(H)S-Kindern und Eltern
- Konzentrationstraining
- individuelle Einzelnachhilfe
- Bewegtes Lernen
- Unterstützung bei Problemen in der Schule (Mobbing, Schulangst, usw.)

Susanne Ehrmann
 Lerntherapeutin
 ADS-Coach
 Konzentrationstrainer

Ich wünsche schöne Kirchweihstage!

Obere Rathausgasse 2a
 91593 Burgbernheim
 Mobil: 0151/12797114
 E-Mail: ehrmann.s@arcor.de

Wir wünschen allen a scheene Kerwa!!!

Am Kirchweihsonntag haben wir ab 13.30 Uhr für Sie geöffnet. Wir starten in die feurige Jahreszeit, mit kräftigen Herbstfarben, Türkränzen, neuen Gehängen und vielen mehr! Schauen Sie doch einfach auf ein Glas Sekt vorbei.

Und nicht vergessen. Haben Sie demnächst ein Fest? Bei uns gibt's die passende Dekoration für jeden Anlass.

Wir freuen uns auf Sie!
 Innere Bahnhofstr. 25, 91593 Burgbernheim, 09843-988645

Uhrenwerkstatt
 Andreas Seidel
 Uhrmachermeister

Taubennest
 Silke Vieröther
 Geschenke & Accessoires

Kompetenz aus einer Hand:
WWW.DELP-DRUCK.DE
 Von der Visitenkarte bis zum Buch
Ihr Ansprechpartner!

SIMPLY CLEVER ŠKODA



**ŠKODA SERVICE.
NUR DAS BESTE.
UND NOCH MEHR.**



Willkommen bei Ihrem Serviceprofi.

Top-Ausrüstung. Top-Qualität. Top-Service. Bei uns stimmt einfach alles. Hier profitieren Sie vom besten Service rund um Ihren ŠKODA. Vereinbaren Sie gleich einen Termin oder kommen Sie einfach vorbei.

- › Hol- und Bring-Service
- › Ersatzwagen-Service
- › Glasreparatur
- › Reifenservice
- › Klimaanlage-Check
- › HU-/AU-Vorabcheck
- › Clever Repair
- › Abschleppservice
- › Ölwechsel-Service
- › Inspektions-Service
- › Schadenmanagement
- › Urlaubs-Check
- › Frühjahrs-Check
- › Winter-Check
- › Karosserie- und Lackservice

auto Zeilinger GmbH

Auto-Zeilinger GmbH
Am Baumgarten 3, 91463 Dietersheim
Tel.: 09161 8875-0, Fax: 09161 8875-15
info@auto-zeilinger.de, www.auto-zeilinger.de



**Zahnarztpraxis
Astrid Paulus-Berberich**

Marktplatz 2
91593 Burgbernheim
09843 / 1357
info@paulus-berberich.de
www.paulus-berberich.de

Sprechzeiten


- Montag 8-12 und 14-18
- Dienstag 8-12 und 14-20
- Mittwoch 8-12
- Donnerstag 8-12 und 14-18
- Freitag 7-12 und 14-16
und nach Vereinbarung



Zahnerhalt
Zahnästhetik
Implantologie
Paradontologie

Prophylaxe
Bleichen
Zahnersatz

**Wir setzen Akzente
für Ihre
Garten- und
Balkongestaltung.**



Ottenhofen 4
91613 Marktbergel
Tel. 09843/1229
Fax 09843/3689
www.Pflueger-Baustoffe.de



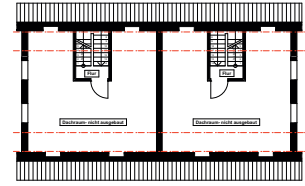
Platten
Treppen-
anlagen
Pflaster
& mehr

**Das Flair alter Gartenkultur
neu erleben!**

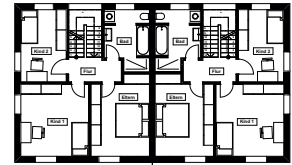
Neubau zweier exklusiver Doppelhaushälften in Burgbernheim ("Gartenfeld-Ost")



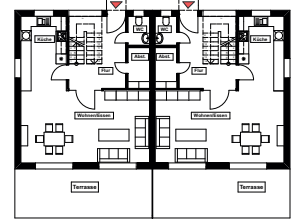
ZU VERKAUFEN



DACHGESCHOSS



OBERGESCHOSS



ERDGESCHOSS



Kerschbaum-Haus GmbH
 Buchheim, Triebweg 3
 91593 Burgbernheim

Telefon: (09847) 97 97-0
 info@kerschbaum-haus.de
 www.kerschbaum-haus.de

Jeden Dienstag ab 18.00 Uhr „Steakhausabend“
 Gasthof »Zum Goldenen Hirschen«
 Donnerstag u. Freitag ab 18.00 Uhr Haxen und Schäufele

Herzlich Willkommen

Bei uns erleben Sie zeitgemäße und ehrliche Küche mit regionalen Spezialitäten zu fairen Preisen. Unser Saal ist ausgerichtet für Familienfeiern oder Reisegruppen bis zu 100 Personen. Kleinere Veranstaltungen finden im Sängerstübchen einen festlichen Rahmen.

www.gasthoffhirschen.de 09843 / 93688-0
 Windzheimer Str. 2 – 91593 Burgbernheim

Fußzimmer
 Viktoria Kreitlein
 medi. & kosm. Fußpflege

Eschenweg 12 Tel.: 098 43/93 62 65
 91593 Burgbernheim Mobil: 0157/52 08 7118

Termine nach Vereinbarung. Hausbesuche möglich!

GEUDER
 Kommunikationstechnik GmbH

Wir sind umgezogen!

**Ab sofort in der Ansbacher Str. 8
 in 97215 Uffenheim
 Telefon 0 98 42/95 35 20-0**

Netzwerk · Sicherheitstechnik · Computer · Mobilfunk · Telefon

info@geuder-gmbh.net · www.geuder-gmbh.com
 Jonathan Rautenberg & Volker Zeller



auf und davon ...
Wir machen Zugvögel glücklich.

Individuelle Beratung, Planung und Betreuung der schönsten Zeit des Jahres!

urlaubsmacher
Ute Junger · Reisebüro
Am Markt 23
D-91578 Leutershausen

Tel. 09823/924124
Fax 09823/924122
info@urlaubsmacher.com
www.urlaubsmacher.com

Montag bis Freitag
9 bis 13 und 14 bis 18:30 Uhr
Dienstag 9 bis 12 Uhr
Samstag 9:30 bis 12:30 Uhr



• Unfallinstandsetzungen • Reifenservice
• Pannenhilfe • TÜV / AU
• Lackierarbeiten • Reparaturen aller Fabrikate
• Klimaservice • und vieles mehr ...

• **Autowaschanlage**
• **Benzin- und LPG-Autogas-Tankstelle**

**KFZ Technik
Kleppel**

Bergeler Straße 26 • 91593 Burgbernheim
Telefon: 09843 / 431 • Fax: 09843 / 3690
E-Mail: burgbernheim-kleppel@web.de

Terminplaner 2016

| Ausgabe | Anzeigenschluss | Redaktionsschluss | Verteilung |
|---------|-----------------|-------------------|-----------------|
| Nr. 50 | 17. Oktober | 20. Oktober | 2. November |
| Nr. 51 | 15. Dezember | 20. Dezember | 11. Januar 2017 |

**WERBEN
BRINGT ERFOLG**

Immer der richtige Partner

für Ihr Unternehmen,
Ihr Haus,
Ihren Garten!



KINDLER
Gebäudereinigung

KINDLER Gebäudereinigung GmbH
Hintere Gasse 11 91074 Herzogenaurach
Fon 09132/83 66 1-0 Fax 09132/83 66 1-29
www.kindler-reinigung.de facebook.com/kindler.reinigung

Die Gebäudedienstleister
Mehr als Handwerk



Die Damen in Grün.

UM'S ECK
Ihr Kauftreff.

der Gemeindefeinder in der Ansbacher Strasse

0 98 43 / 93 08 67

... schauen Sie doch vorbei!

Unsere Öffnungszeiten:
Montag - Samstag 7 - 12 Uhr
Montag - Freitag 15 - 18 Uhr

SALON HAARMONIE

Kirchstraße 3
91613 Marktbergel
Tel. 09843/936126

Öffnungszeiten
Di-Fr 8.30 - 18.00 Uhr
Sa 8.30 - 18.00 Uhr

Kommen Sie **ab 01. September 2016** zu uns in den Salon und lassen Sie sich vom Team verwöhnen, machen nach Ihrer Behandlung gleich einen **Folge-Termin** in den darauf folgenden **acht Wochen** aus und erhalten für diesen Termin **auf die komplette Dienstleistung 10% Rabatt!!!**

Diese Aktion beginnt am 01.09.2016 und endet zum 31.09.2016. Zeitraum für **Folge-Terminvergabe** bis einschließlich **31.11.2016!!!**

Keine Barauszahlung möglich!

Das gesamte Team vom Salon HAARMONIE freut sich auf Ihren Besuch bei uns im Salon!!!

GOLDWELL
PROFESSIONAL HAAR CARE

HAGRA 

Fachmarkt für Agrar, Handwerk und Garten

...Beratung die aufgeht

T-Shirt Fruit of the Loom
100% Baumwolle, Größe M - XXL

je **3.95**




FRUIT OF THE LOOM.

HAGRA Handelsgesellschaft für Agrarbedarf AG
91613 Marktbergel, Bachbrunnweg 8, Tel.: 09843/9833-40
weitere aktuelle Angebote: www.hagra.de

Öffnungszeiten:
Montag bis 08:30 - 12:30 Uhr
Freitag 13:30 - 17:30 Uhr
Samstag 08:30 - 12:30 Uhr

Preise inkl. MwSt., nur solange Vorrat reicht



WALDFEE

K O S M E T I K

... die Schönheit kommt vom Lande.

Sabine Häberlein, Ermetzhof 14, 91613 Marktbergel, Tel.: 0 98 45 - 96 805,
Email: info@waldfee-kosmetik.de, Internet: waldfee-kosmetik.de

Öffnungszeiten April bis September 2016

Ansbach:

Di, Fr: 10.00 – 14.00 Uhr
Mi, Do: 12.00 – 18.00 Uhr
Sa: 10.00 – 13.00 Uhr

zusätzliche Reparaturannahme in
91613 Marktbergel, Bachbrunnweg 1:
Di: 16.00 – 19.00 Uhr
NEU Fr: 16.00 – 19.00 Uhr
und nach telefonischer Vereinbarung



Didi's Fahrradwelt

Karlstraße 16 Telefon 0981/220 485 65
91522 Ansbach www.didisfahrradwelt.com, E-Mail: didis-fahrradwelt@gmx.de



BLUMEN LOBER
die Gärtnerei

Kirchstraße 40 • 91613 Marktbergel
Fon: 09843/1378 • Fax: 09843/2721

große Ausstellung beste Beratung Verlegeservice



Hallo Burgbernheim
so viel Auswahl vor Ihrer Haustür!!
**Kanthölzer in versch. Größen,
gehobelte Bretter, Rauspund
Verlegeplatten, Latten, Dielen
Terrassendielen in sib. Lärche
Douglasie, Bambus, WPC**

Ihr kompetenter Ansprechpartner vor Ort !!

Rothenburger Straße 44, 91593 Burgbernheim, Tel. 09843/1820

Mobile heilpädagogische
Praxis „am Lindenhof“

Anita Kuboth

Staatlich anerkannte Heilpädagogin
und Erzieherin · Motopädagogin

Frühförderung, Soziales Kompetenztraining
Beratung, Begleitung bei Krisen:

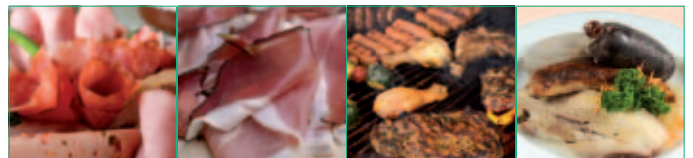
Für Dich, Paare, Familien. Lass Dich abholen wo Du gerade
stehst und mit mir Deinen eigenen Weg entwickeln.

Ich freue mich auf Euch.

Körper, Geist und
Seele im Einklang
mit allem
was uns umgibt



91613 Marktbergel · Ottenhofen 34 · Tel. 09843 98 05 84
Fax 98 09 83 · anita.kuboth@gmx.de · www.hmk-ottenhofen.de



Täglich frische Wurstwaren. Schinkenspezialitäten. Alles für die Grillsaison. Wöchentliche Schlachtschüssel.

Klenk METZGEREI
Inhaber: Sven Engelhardt e.K.

Hauptstraße 14
91617 Oberdachstetten
Telefon (09845) 96888
Ansbacher Str. 7
91613 Marktbergel
Telefon (09843) 402



Öffnungszeiten unserer Ladengeschäfte:

Oberdachstetten
Mo: 7:30 - 12:30 Uhr
Di - Fr: 7:30 - 12:30 Uhr & 14:30-18:00 Uhr
Sa: 7:00 - 12:30 Uhr

Marktbergel
Mo: geschlossen
Di - Fr: 7:30 - 12:30 Uhr & 14:30-18:00 Uhr
Sa: 7:00 - 12:00 Uhr

praxis@tierarzipraxis-marktbergel.de
www.tierarzipraxis-marktbergel.de

... meine Praxis am Petersberg!

Gemeinschaftspraxis
Dr. Renate Kern
Dr. Theda Menhaj
Praktische Tierärztinnen

V

Schlehenweg 3 91613 Marktbergel
Telefon 0 98 43 / 98 81 20
Telefax 0 98 43 / 97 89 2

| | | | |
|--|--|---|--|
| <p>BURGBERNHEIM Grüne Baumgasse 2 91593 Burgbernheim Tel. 09843/1283 Fax 09843/988428</p> <p>Öffnungszeiten: Montag: 08.00 – 18.00 Uhr Dienstag: 08.00 – 18.00 Uhr Mittwoch: 08.00 – 17.00 Uhr Donnerstag: 08.00 – 18.00 Uhr Freitag: 09.00 – 13.00 Uhr Chirurgische Sprechstunde nach Vereinbarung</p> <p style="text-align: center;">promediz</p> | <p style="text-align: center;"> PROMEDIZ</p> <p style="text-align: center;">Professionelles promediz Medizin Zentrum</p> <p style="text-align: center;">unter ärztlichen Leitung von Dr. med. Ramin Farhoumand, m.b.a. in unseren Praxen Uffenheim, Creglingen, Burgbernheim und Flachslanden.</p> <p>Ein breites Spektrum an Spezialisten auf verschiedenen Fachgebieten kümmert sich um Ihre Bedürfnisse.</p> <p>Lernen Sie uns persönlich kennen oder vereinbaren Sie Termine bei unserem Fachpersonal unter den angegebenen Nummern.</p> <p style="text-align: center;">www.promediz.de info@promediz.de</p> | <p>FLACHSLANDEN Marktplatz 1 91604 Flachslanden Tel. 09829/9329277 Fax 09829/9329278</p> <p>Öffnungszeiten: Montag: 09.00 – 13.00 Uhr Dienstag: 14.00 – 18.00 Uhr Mittwoch: 09.00 – 13.00 Uhr Donnerstag: 09.00 – 13.00 Uhr Freitag: 13.00 – 16.00 Uhr</p> <p>CREGLINGEN Im Herrgottstal 19 · 97993 Creglingen Tel. 07933/700887 · Fax 07933/700894</p> <p>Öffnungszeiten: Montag: 08.00 – 12.00 Uhr / 16.00 – 18.00 Uhr Dienstag: 08.00 – 12.00 Uhr / 16.00 – 18.00 Uhr Mittwoch: 08.00 – 12.00 Uhr Donnerstag: 14.00 – 17.00 Uhr Freitag: 08.00 – 10.00 Uhr / 15.00 – 18.00 Uhr</p> | <p>UFFENHEIM Krankenhausstraße 1b 97215 Uffenheim Tel. 09842/951595 Fax 09842/953296</p> <p>Öffnungszeiten: Montag: 08.00 – 18.00 Uhr Dienstag: 08.00 – 12.00 Uhr Mittwoch: 08.00 – 13.00 Uhr Donnerstag: 08.00 – 18.00 Uhr Freitag: 08.00 – 12.00 Uhr Samstag: 09.00 – 11.00 Uhr</p> <p style="text-align: right;">Es freut sich auf Sie, ihr Praxisteam von promediz Burgbernheim</p> |
|--|--|---|--|

Volles Programm.
Voller Einsatz.
Volle Leistung.

Göß

Landtechnik

Metallbau

Würzburger Straße 2 | 91613 Marktbergel
Telefon 0 98 43 - 506 | Telefax 0 98 43 - 955 88
Mobil 0 151 - 118 067 35
E-Mail info@lt-goess.de

PKW-Anhänger aller Art
Verschiedene Hersteller – Verkauf u. Verleih

GUNDEL & MOLL
91593 Schwebheim

Hauptstr. 30+32 · Tel. 09841/8130 oder 8917

Wir verleihen: Baukompressor
Kühlanhänger, Autotransportanhänger, Pferdeanhänger,
Anhänger mit und ohne Plane in verschiedenen Größen

Unser Verkaufsangebot:
WM-Meyer PKW-Anhänger,
750 kg zGG, Alu-Ausführung,
Kastenmaße 2,5 x 1,26 mit Plane
und Spiegel

1.229,- €

inkl. MwSt.

Entdecken Sie unsere Welten



Garten- & Forstgeräte



Landtechnik



Reinigungsgeräte

Herzliche Einladung zu unserer Kirchweihausstellung in Burgbernheim am Sonntag, den 18.09.2016 von 10-17 Uhr!

Es erwartet Sie:

- eine große Auswahl an Maschinen & Geräten starker Marken
- individuelle Beratung auch durch Vertreter der Hersteller
- Mittagessen ab 11:30 Uhr und Kaffee und Kuchen
- Attraktionen für Kinder & Gewinnspiel mit attraktiven Preisen

Wir freuen uns auf Ihren Besuch!

WOLZ Landtechnik, Gartengeräte, Reinigungssysteme

91593 Burgbernheim • Postweg 7 • 91474 Langenfeld • Industriestr. 2
Tel. 09843/1204 Tel. 09164/99838-00
info@wolz-landtechnik.de

Gutes Hören hält geistig fit.



Jetzt testen: Kleinste Hörgeräte mit BrainHearing™!

Neueste Studien belegen einen **Zusammenhang zwischen Hörverlust und dem Rückgang geistiger Fähigkeiten.**

Die neuen Oticon Hörgeräte mit innovativer **BrainHearing™ Technologie** helfen dem Gehirn, wieder leichter und besser zu verstehen. So tun Sie langfristig auch etwas für Ihre geistige Fitness.

Probieren Sie es selbst aus!

HÖRGERÄTE Hoffmann & Wudtke Ansbach GmbH MEISTERBETRIEB

Oberntiefer Str. 1
91438 Bad Windsheim
Tel. 09841/682 47 74





Holzbau Bacher
Zimmerei
Planungsbüro
Ingenieurdienstleistung

www.holzbau-bacher.de info@holzbau-bacher.de

Ostdeutsche Str. 5a 91593 Burgbernheim
Tel: 09843/9359779 Mobil: 0172-9044023

Für Selbermacher:

Das *M & B Ausbauhaus*

- Individuelle Grundrisse
- Hohe Planungsqualität
- Ausbaustufen frei wählbar
- Baustoffe kombinierbar
- Betreuung durch Fachleute
- kfw-Effizienzhaus

Unverbindlich anfragen !!

Holzbau aus Masterhand

Alles rund um den Hausbau:

| | |
|-------------------|--------------------|
| - Entwurfsplanung | - Gewerkesteuerung |
| - Werkplanung | - Statik |
| - Bauanträge | - Dachstühle |
| - Ausschreibungen | - Innenausbau |
| - Energieberatung | - Carports |
| - kfw - Anträge | - Gartenhäuser |

Holzhäuser:

Schlüsselfertig oder als Ausbauhaus



ENERGIEEFFIZIENZ-EXPERTE
für Förderprogramme des Bundes

WALDGASTHOF
Wildbad



Inh. Familie Hofmann

91593 Burgbernheim
Nähe Rothenburg o. d. Tauber
Telefon (0 98 43) 13 21
Fax (0 98 43) 28 77
Mail:
Waldgasthof.Wildbad@t.-online.de
Internet:
www.Waldgasthof-Wildbad.de
- Dienstag Ruhetag -



Ruhige Waldlage, 3 km bis Burgbernheim, Ausgangs- und Schnittpunkt markierter Wanderwege.
Wir empfehlen: Forellen aus unserem Quellwasserbecken sowie Fränkische und andere Spezialitäten, hausgebackene Kuchen und Torten. Räumlichkeiten für Familienfeiern. Separate Räume für ca 70 Personen sowie Gästezimmer mit Dusche WC.

Erleben Sie bei uns „Natur pur“

Zapf & Co. KG

Bauunternehmen



**Baustoffe
Grabsteingeschäft
Innen- & Außenputz**

Individuelle, schlüsselfertige
Planung und Ausführung



91613 MARKTBERGEL • Tel.: 0 98 43/497 • Fax: 4 74

Werben bringt Erfolg!

Hier könnte Ihre Anzeige stehen.

Ihre Ansprechpartnerin:

Anja Hufnagel
Telefon 09841/80284 oder
0170/5874456

Mittendrin arbeiten.



www.diakonieneuendettelsau.de




Unser Greenteam für Ihre Grünanlagen.

Pflege von öffentlichen und privaten Grünanlagen,
Pflege von Außenanlagen von Industrie- und Gewerbe-
bauten, Landschafts- und Biotoppflege.

Wir freuen uns auf Ihre Kontaktaufnahme!

Werkstatt Rothenburg o. d. T. (WfbM)
Erlbacher Str. 109, Tel.: 0 98 61 / 873 88 0
Werkstatt Oberzenn (WfbM)
Wilhelm-Löhe-Str. 2, Tel.: 0 98 44 / 978 93 0



**Diakonie
Neuendettelsau**

Dienste für Menschen
mit Behinderung

Rothenburg o. d. T.
Oberzenn

Haben Sie Interesse an einem Freiwilligen Sozialen Jahr? Wir bieten Stellen in Rothenburg und Oberzenn.
Kontakt: Hartmut Assel,
Tel.: 0 98 44 / 978 93 0

Leben gestalten
christlich.offen.modern.

ANZEIGENVERWALTUNG:

Anja Hufnagel Telefon: **0 98 41-802 84** und **0170-5874456**



Genial normal zum Wunschgewicht!

Die neuen Kurse starten jetzt:

Marktbergel: Mittwoch, 14.09.2016, 18:00 Uhr
(kostenloser Infoabend)
Ehemalige Grundschule
Roßmühlweg 15, 1. OG

Das 12-Wochen-Programm kostet nur 98€.
Das Begleitmaterial dazu (Buch+Planer) 19,95€.

Ich freu' mich auf Sie! Ihr Apotheker Günter Opel
Infos und Anmeldung:
E-Mail: Lebe-leichter-in-Bergel@aol.com oder
brunnen.apotheke, Tel. 09843-97990

Jetzt fahren und sparen!

SUV-SOMMER-SPARZEIT



5 JAHRE
GARANTIE +
MOBILITÄTS-
GARANTIE
BIS 100.000 KM

Abb. zeigen kostenpflichtige Sonderausstattungen.

**HAUPTSAISON
FÜR GUTE PREISE.**

Nur für kurze Zeit und nur beim SUV-Spezialisten SsangYong:
Sichern Sie sich während der SUV-Sommer-Sparzeit bis 30.09.2016 einen aufregenden Vollblut-SUV von SsangYong bis zu 20 % günstiger – und profitieren Sie gleich zusätzlich. Denn laut ADAC Auto-kostenstatistik vom April 2016 zählen SsangYong-Modelle zu den zehn kostengünstigsten Neuwagen ihrer Klasse.* Steigen Sie ein in unseren dynamischen Korando, den kraftvollen Rexton W oder holen Sie sich unseren kompakten Tivoli jetzt zu sensationellen Konditionen!

Korando 2,0 l Benzin,
110 kW (149 PS), Schaltgetriebe, 2WD,
Ausstattungsvariante QUARTZ
19.990,- €³

Die Topmodelle
vom SUV-Spezialisten
SsangYong: Jetzt mit
einem Nachlass von bis zu

20 %

* Fünf Jahre Herstellergarantie für die Modelle Korando und Tivoli (bis max. 100.000 km). Für das Modell Rexton W gelten drei Jahre Herstellergarantie (bis max. 100.000 km) plus zwei Jahre Bauteilgarantie. Alle Modelle von SsangYong erhalten fünf Jahre Mobilitätsgarantie. Es gelten die aktuellen Garantiebedingungen der SsangYong Motors Deutschland GmbH.
² Quelle: Veröffentlichung „Die Top 10 der oberen Mittelklasse“ und „Die Top 10 der Mittelklasse“, ADAC Autokosten-Datenbank (adac.de/infotest/autodatenbank), Stand 04/2016. Vergleich basierend auf Kostenangaben bei vier Jahren Haltdauer mit 15.000 km Jahresfahrleistung für das jeweils kostengünstigste Modell der entsprechenden Baureihe.
³ Zeitlich befristeter Aktionspreis bis 30.09.2016; Ausgangspreis in Höhe von 24.125,00 € abzüglich 20 % Aktionsnachlass, inkl. 19 % MwSt. und inkl. Überführungskosten in Höhe von 690,00 €.

Kraftstoffverbrauch in l/100 km, kombiniert: 7,4–4,2; CO₂-Emission, kombiniert: 194–109 g/km (gemäß VO (EG) Nr. 715/2007). Effizienzklasse E–A



GmbH & Co. KG
Beerbacher Str. 2
91463 Dietersheim
Tel. 09161 - 30 777 40
Fax 09161 - 30 777 444



www.autohaus-specht.de

mayer GmbH
Zeitarbeit

Wir suchen Mitarbeiter m/w:

- exam. Pflegekräfte
- Pflegehilfskräfte
- Lagermitarbeiter
- Fachhelfer aus allen Bereichen
- Staplerfahrer
- Produktionshelfer
- Schweißer

für den Raum
Bad Windsheim/Uffenheim

Bahnstraße 3 · 97215 Uffenheim
Telefon 09842/952 600

PLANUNG GARTEN WASSER STEIN MÄHROBOTER

Alles für Hof und Garten...

HAUF UND HAUF

GARTEN- & LANDSCHAFTSBAU

Wir sind Kooperations-partner von:

Gartengestaltung, -entwurf & -pflege
Schwimmteiche • Naturpool
Quellsteine • Bachläufe • Pflanzen
Abstützung • Mauern • Pflasterbau
Wege & Plätze • Randeinfassung
Sichtschutz • Zaunbau • Beleuchtung
Be- & Entwässerung • Rasenroboter

Bieg 9 • D-91598 Colmburg • Telefon: +49 (0) 98 03 / 91 14 58
info@landschaftsbau-hauf.de • www.landschaftsbau-hauf.de

IMPRESSUM:

HERAUSGEBER:

Stadt Burgbernheim
Rathausplatz 1 | 91593 Burgbernheim
Telefon: 09843/309-0 oder 09843/309-20
E-Mail: mitteilungsblatt@burgbernheim.de

Markt Marktbergel
Ansbacher Straße 1 | 91613 Marktbergel
Telefon: 09843/95-910
E-Mail: rathaus@marktbergel.de

HERSTELLUNG, SATZ, DRUCK:

Delp Druck & Medien GmbH
Kegetstraße 11 | 91438 Bad Windsheim
Telefon: 09841/903-0 | Telefax: 09841/903-15
E-Mail: burgbernheim@delp-druck.de

ANZEIGENBERATUNG:

Anja Hufnagel
Schulstraße 10 | 91593 Burgbernheim – OT Schwebheim
Telefon: 09841/80284 | Mobil: 0170/5874456
E-Mail: hufnagel-r@t-online.de

VERANSTALTUNGEN IN MARKTBERGEL



2016

SEPTEMBER

| DATUM | UHRZEIT | VERANSTALTUNG | VERANSTALTER | VERANSTALTUNGSORT |
|-----------------|---------|--|-----------------------------|----------------------|
| 24. – 25. Sept. | | Silberne Konfirmation Jahrgänge 1989 – 1991 | | |
| 25. September | 18.00 | Scheunenserenade „Nichts ist so hoffnungslos, dass wir nicht Grund zu neuer Hoffnung fänden“, Auszüge aus Machiavellis „Der Fürst“ und Musik um 1500: Ulrike Bergmann (Flöten), Christian Glowatzki (Gambe) | Kultur in der Scheune e. V. | Ermetzhof |
| 30. September | 19.30 | Lesung Arnim Emrich aus dem Roman „Der Fremde“ | | Lindenhof Ottenhofen |

OKTOBER

| DATUM | UHRZEIT | VERANSTALTUNG | VERANSTALTER | VERANSTALTUNGSORT |
|-------------|------------------|--|-----------------------------|----------------------------|
| 2. Oktober | | Oktoberfest auf dem TSV-Gelände | | Sportheim |
| 8. Oktober | 20.00 | Theatertage | Theatergruppe Marktbergel | Schulturnhalle Marktbergel |
| 15. Oktober | 20.00 | Theatertage | Theatergruppe Marktbergel | Schulturnhalle Marktbergel |
| 16. Oktober | 14.00 – 15.00 | Theatertage | Theatergruppe Marktbergel | Schulturnhalle Marktbergel |
| 21. Oktober | 19.30 | „Prost Brüder bei der Lind'n ...“ Gemein- sames, geselliges Singa vor der Kerwa ... | | Lindenhof Ottenhofen |
| 23. Oktober | 18.00 | Stubenkonzert – Martin Ellrodt erzählt: Vom Leben und Lieben; Musik: Ulrike Bergmann | Kultur in der Scheune e. V. | Ermetzhof |
| 23. Oktober | 20.00 | | Bauernverband Marktbergel | Hopfenschänke |
| 28. Oktober | 19.00 | Lesung: Gunter Haug aus dem Roman „Margrets Schwester“ | | Lindenhof Ottenhofen |
| 31. Oktober | 20.00 | Generalversammlung | FFW Marktbergel | Schützenhaus |

NOVEMBER

| DATUM | UHRZEIT | VERANSTALTUNG | VERANSTALTER | VERANSTALTUNGSORT |
|--------------|---------|---|-----------------------------|---|
| 20. November | 18.00 | Stubenkonzert – Nadja Bennewitz M. A.: Männlichkeiten – Vortrag zur Geschichte des Mittelalters, Musik: Ulrike Bergmann | Kultur in der Scheune e. V. | Ermetzhof |
| 25. November | 19.30 | Lesung – Christa Wagner aus dem Roman „Kindsraub und Kurzgeschichten“ | | Lindenhof Ottenhofen |
| 26. November | 18.30 | „Hört ihr den Klang der Stille ...“ Einstimmung in den Advent mit ver- schiedenen Chören und Gesangsgruppen | | Lindenhof Ottenhofen und in der Kirche St. Gumbertus und Urban |

VERANSTALTUNGEN IN BURGBERNHEIM



2016

SEPTEMBER

| DATUM | UHRZEIT | VERANSTALTUNG | VERANSTALTER | VERANSTALTUNGSORT |
|---------------|---------|---|------------------------------------|----------------------------------|
| 10. September | 15.00 | Café International | Unterstützerkreis Flüchtlingshilfe | Gemeindehaus |
| 10. September | 19:00 | Karpfenessen | CSU | Gasthaus „Zum Goldenen Hirschen“ |
| 14. September | 19:00 | Kirchweihauftakt | Freie Bürger | Gasthaus „Goldener Engel“ |
| 16. September | 19:00 | Kirchweihauftakt | SPD | Gasthaus „Goldener Engel“ |
| 17. September | | Kirchweihparty | BJB Schwebheim | Roßmühle |
| 18. September | 09:00 | Kirchweih-Festgottesdienst | Kath. Kirchengemeinde | St.-Martins-Kirche |
| 18. September | 10:00 | Kirchweih-Festgottesdienst | Evang. Kirchengemeinde | Katholisches Gemeindezentrum |
| 18. September | 13:30 | Kirchweihumzug | Ortsburschen und -madli | ab Rodgasse |
| 19. September | 09:30 | Frühschoppen der Vereine | | Gaststätten im Ortskern |
| 19. September | 11:00 | Bürgerschützenumzug | Stadt Burgbernheim | |
| 19. September | 13:00 | Bürgerschießen | | Schützenhaus |
| 19. September | 14:00 | Kirchweih tennis | Tennisabteilung | Tennisplatz Kapellenberg |
| 20. September | 14:00 | Bürgerschießen | | Schützenhaus |
| 20. September | 17:00 | Hörleinskerwa | | Gasthaus „Goldener Engel“ |
| 24. September | 08:30 | Wissenstest | Jugendfeuerwehr | |
| 24. September | 19:00 | Königsball | Schützengilde | Schießhaus |
| 25. September | 09:30 | Diamantene, Eiserne und Gnaden-Konfirmation | Evangelische Kirchengemeinde | |

OKTOBER

| DATUM | UHRZEIT | VERANSTALTUNG | VERANSTALTER | VERANSTALTUNGSORT |
|-------------|---------|------------------------|------------------------------------|-------------------|
| 2. Oktober | 10.00 | Erntedankgottesdienst | | |
| 3. Oktober | 14.00 | Federweißturnier | Tennisabteilung TSV | |
| 9. Oktober | 10.00 | Streuobsttag | Stadt Burgbernheim | Kapellenberg |
| 15. Oktober | 15.00 | Café International | Unterstützerkreis Flüchtlingshilfe | Gemeindehaus |
| 16. Oktober | | Schwebheimer Kirchweih | | |
| 22. Oktober | 14.00 | Herbstwanderung | Freie Bürger | |
| 23. Oktober | | Kirchweih Pfaffenhofen | | |

NOVEMBER

| DATUM | UHRZEIT | VERANSTALTUNG | VERANSTALTER | VERANSTALTUNGSORT |
|----------------|---------|--------------------------------|------------------------------------|-------------------------|
| 8. November | 19.00 | Treffen Veranstaltungskalender | | Rathaus |
| 11. November | 17.00 | Laternenfest | Kindergarten „Arche Noah“ | Marktplatz/Kindergarten |
| 11. November | 20.00 | Jahreshauptversammlung | Skilanglaufclub | Gasthaus Goldener Engel |
| 13. November | 14.30 | Lesetour | Stadt Burgbernheim | |
| 19. - 20. Nov. | | Singwochenende | Kirchenchor St. Johannes | |
| 26. November | 15.00 | Café International | Unterstützerkreis Flüchtlingshilfe | Gemeindehaus |
| 26. November | 14.00 | Weihnachtsfeier | VdK | Gasthaus Goldener Engel |
| 26. November | | Vernissage „Edzerdla“ | Stadt Burgbernheim | Roßmühle |